



## PRÉFET DE LA RÉUNION

Préfecture

Saint-Denis, le 17 avril 2019

Direction des relations externes  
et du cadre de vie

Bureau du cadre de vie

### ARRETE N° 2019 - 707 /SG/DRECV

autorisant la société VAL'DI RUN à exploiter des installations de transit, tri, regroupement et traitement des déchets dangereux au sein de la zone d'activités « Eco-Parc » sur le territoire de la commune du Port.

**LE PRÉFET DE LA RÉUNION**  
chevalier de la Légion d'honneur  
chevalier de l'ordre national du Mérite

- Vu** le code de l'environnement ;
- Vu** la nomenclature des installations classées définie à l'article R.511-9 du code de l'environnement ;
- Vu** l'arrêté n° 04-3023/SG/DRCTCV du 25 août 2004 relatif à l'autorisation au titre du code de l'environnement pour la réalisation de la « ZAC Environnement Rivière Des Galets » par la SODIAC sur le territoire de la commune du Port ;
- Vu** la demande d'autorisation présentée le 05 août 2016 par la société VAL'DI RUN concernant l'exploitation d'une installation de transit, tri, regroupement et traitement des déchets dangereux au sein de la ZAC « Eco-Parc » sur le territoire de la commune du Port ;
- Vu** le dossier et les compléments en date des 07 février et 18 avril 2018 déposés à l'appui de sa demande ;
- Vu** l'avis de l'Autorité Environnementale en date du 14 août 2018 ;
- Vu** l'arrêté n° 138/2018/SP/SAINT-PAUL en date du 10 septembre 2018 prescrivant l'ouverture d'une enquête publique préalable à l'autorisation d'exploiter une installation de transit, tri, regroupement et traitement des déchets dangereux sur le territoire de la commune du Port, présentée par la société VAL'DI RUN ;
- Vu** les registres d'enquête et l'avis du commissaire enquêteur ;
- Vu** les avis exprimés par les différents services et organismes consultés ;
- Vu** les avis émis par les conseils municipaux des communes du Port et de Saint-Paul ;
- Vu** le rapport référencé SPREI/UDAS/71-2099/2019-0221 et les propositions en date du 26 février 2019 de l'inspection des installations classées ;
- Vu** l'avis en date du 26 mars 2019 du Conseil Départemental des Risques Sanitaires et Technologiques au cours duquel le demandeur a été entendu ;

**Vu** le projet d'arrêté transmis le 29 mars 2019 à l'exploitant ;

**Vu** la réponse de l'exploitant sur le projet d'arrêté, reçue le 15 avril 2019 ; aucune observation n'est formulée ;

**Considérant** qu'aux termes de l'article L. 181-3 du code de l'environnement, l'autorisation ne peut être accordée que si les dangers ou inconvénients de l'établissement peuvent être prévenus par des mesures que spécifie l'arrêté préfectoral ;

**Considérant** que les conditions d'aménagement et d'exploitation proposées dans le dossier de demande d'autorisation d'exploiter, complétées par les prescriptions définies par le présent arrêté, permettent de prévenir les dangers et inconvénients de l'établissement vis-à-vis des intérêts mentionnés à l'article L.511-1 du code de l'environnement ;

Sur proposition du secrétaire général de la préfecture,

## ARRÊTE

### TITRE 1 - PORTÉE DE L'AUTORISATION ET CONDITIONS GÉNÉRALES

#### CHAPITRE 1.1 BÉNÉFICIAIRE ET PORTÉE DE L'AUTORISATION

##### ARTICLE 1.1.1. EXPLOITANT TITULAIRE DE L'AUTORISATION

La société VAL'DI RUN, ci-après dénommée l'exploitant, dont le siège social est situé ZA Ravine à Marquet, 97419 La Possession, est autorisée, sous réserve du respect des prescriptions du présent arrêté, à exploiter sur le territoire de la commune du Port, dans la zone d'activités « Eco-Parc », les installations détaillées dans les articles suivants.

##### ARTICLE 1.1.2. INSTALLATIONS NON VISÉES PAR LA NOMENCLATURE OU SOUMISES À DÉCLARATION

Les prescriptions du présent arrêté s'appliquent également aux autres installations ou équipements exploités dans l'établissement, que leur connexité rend nécessaire à l'installation soumise à autorisation ou dont la proximité est de nature à modifier notablement les dangers ou inconvénients de cette installation.

Les dispositions des arrêtés ministériels existants relatifs aux prescriptions générales applicables aux installations classées soumises à déclaration sont applicables aux installations classées soumises à déclaration incluses dans l'établissement dès lors que ces installations ne sont pas régies par le présent arrêté préfectoral d'autorisation.

#### CHAPITRE 1.2 NATURE DES INSTALLATIONS

##### ARTICLE 1.2.1. LISTE DES INSTALLATIONS CONCERNÉES PAR UNE RUBRIQUE DE LA NOMENCLATURE DES INSTALLATIONS CLASSÉES

Rubrique	Désignation de la rubrique	Situation de l'établissement	Régime – Rayon d'affichage
2718-1	Installation de transit, regroupement ou tri de déchets dangereux, à l'exclusion des installations visées aux rubriques 2710, 2711, 2712, 2719, 2792 et 2793. La quantité de déchets dangereux susceptible d'être présente dans l'installation étant : 1. Supérieure ou égale à 1 t	Quantité de déchets dangereux susceptible d'être présente : 104 t	A – 2 km
2790	Installation de traitement de déchets dangereux, à l'exclusion des installations visées aux rubriques 2711, 2720, 2760, 2770, 2792, 2793 et 2795.	Broyage des emballages souillés : 0,5 t/h Pressage de fûts : 100 fûts/j	A – 2 km

3550	<b>Stockage temporaire de déchets dangereux</b> ne relevant pas de la rubrique 3540, dans l'attente d'une des activités énumérées aux rubriques 3510, 3520, 3540 ou 3560 avec une capacité totale supérieure à 50 tonnes, à l'exclusion du stockage temporaire sur le site où les déchets sont produits, dans l'attente de la collecte	<u>Stockage temporaire de déchets dangereux :</u> <b>104 t</b>	A – 3 km
2795-2	<b>Installation de lavage</b> de fûts, conteneurs et citernes de transport de matières alimentaires, de substances ou mélanges dangereux mentionnés à l'article R.511-10 ou de déchets dangereux.  La quantité d'eau mise en œuvre étant :  2. Inférieure à 20 m <sup>3</sup> /j	<u>Quantité d'eau mise en œuvre pour le lavage :</u> <b>150 m<sup>3</sup>/an soit 0.7 m<sup>3</sup>/j</b>	DC

A (Autorisation), DC (déclaration avec contrôle périodique)

Au sens de l'article R.515-61, la rubrique principale est la rubrique 3550 relative au stockage temporaire de déchets dangereux et les conclusions sur les meilleures techniques disponibles relatives à la rubrique principale sont celles relatives au BREF WT.

Conformément à l'article R.515-71 du Code de l'environnement, l'exploitant adresse au préfet les informations nécessaires, mentionnées à l'article L.515-29, sous la forme d'un dossier de réexamen dont le contenu est décrit à l'article R.515-72 dans les douze mois qui suivent la date de publication des décisions concernant les conclusions sur les meilleures techniques disponibles relatives au BREF WT.

#### ARTICLE 1.2.2. SITUATION DE L'ÉTABLISSEMENT

Les installations autorisées sont situées sur les communes, parcelles et lieux-dits suivants :

Communes	Parcelles	Lieux-dits
Le Port	BK 199	ZAC Eco-Parc

#### ARTICLE 1.2.3. CONSISTANCE DES INSTALLATIONS AUTORISÉES

L'établissement comprend les activités suivantes :

- un bâtiment d'exploitation d'une superficie de 540 m<sup>2</sup> environ, comprenant 4 cellules de stockage de déchets dangereux, une aire de réception des déchets, une zone de lavage des contenants avec une presse à fûts, et une zone de déchetage des emballages en plastique ;
- un bâtiment administratif d'une superficie d'environ 85 m<sup>2</sup> ;
- un bassin de rétention des effluents sur l'emprise du site présentant un volume de 144 m<sup>3</sup>.

### CHAPITRE 1.3 CONFORMITÉ AU DOSSIER DE DEMANDE D'AUTORISATION

Les installations et leurs annexes, objet du présent arrêté, sont disposées, aménagées et exploitées conformément aux plans et données techniques contenus dans les différents dossiers déposés par l'exploitant. En tout état de cause, elles respectent par ailleurs les dispositions du présent arrêté, des arrêtés complémentaires et les réglementations autres en vigueur.

### CHAPITRE 1.4 DURÉE DE L'AUTORISATION

#### ARTICLE 1.4.1. DURÉE DE L'AUTORISATION

La présente autorisation cesse de produire effet si l'installation n'a pas été mise en service dans un délai de trois ans ou n'a pas été exploitée durant trois années consécutives, sauf cas de force majeure.

### CHAPITRE 1.5 MODIFICATIONS ET CESSATION D'ACTIVITÉ

#### ARTICLE 1.5.1. MODIFICATION DU CHAMP DE L'AUTORISATION

En application des articles L.181-14 et R.181-45 du code de l'environnement, le bénéficiaire de l'autorisation peut demander une adaptation des prescriptions imposées par l'arrêté. Le silence gardé sur cette demande pendant plus de deux mois à compter de l'accusé de réception délivré par le préfet vaut décision implicite de rejet.

Toute modification substantielle des activités, installations, ouvrages ou travaux qui relèvent de l'autorisation est soumise à la délivrance d'une nouvelle autorisation, qu'elle intervienne avant la réalisation du projet ou lors de sa mise en œuvre ou de son exploitation.

Toute autre modification notable apportée au projet doit être portée à la connaissance du préfet, avant sa réalisation, par le bénéficiaire de l'autorisation avec tous les éléments d'appréciation. S'il y a lieu, le préfet fixe des prescriptions complémentaires ou adapte l'autorisation dans les formes prévues à l'article R.181-45.

#### **ARTICLE 1.5.2. MISE À JOUR DES ÉTUDES D'IMPACT ET DE DANGERS**

Les études d'impact et de dangers sont actualisées à l'occasion de toute modification substantielle telle que prévue à l'article R.181-46 du code de l'environnement. Ces compléments sont systématiquement communiqués au préfet qui pourra demander une analyse critique d'éléments du dossier justifiant des vérifications particulières, effectuée par un organisme extérieur expert dont le choix est soumis à son approbation. Tous les frais engagés à cette occasion sont supportés par l'exploitant.

#### **ARTICLE 1.5.3. TRANSFERT SUR UN AUTRE EMPLACEMENT**

Tout transfert sur un autre emplacement des installations visées sous l'article 1.2 du présent arrêté nécessite une nouvelle demande d'autorisation.

#### **ARTICLE 1.5.4. CHANGEMENT D'EXPLOITANT**

Pour les installations de stockage des déchets et les installations figurant sur la liste prévue à l'article L.516-1 du code de l'environnement, la demande d'autorisation de changement d'exploitant est soumise à autorisation. Le nouvel exploitant adresse au préfet les documents établissant ses capacités techniques et financières et l'acte attestant de la constitution de ses garanties financières.

#### **ARTICLE 1.5.5. CESSATION D'ACTIVITÉ**

Sans préjudice des mesures de l'article R.512-74 du code de l'environnement, pour l'application des articles R.512-39-1 à R.512-39-5, l'usage futur du site à prendre en compte est un usage industriel ou commercial compatible avec le règlement d'urbanisme actuel de la parcelle d'implantation.

Lors de la mise à l'arrêt définitif d'une installation classée, l'exploitant notifie au préfet la date de cet arrêt trois mois au moins avant celui-ci.

La notification prévue ci-dessus indique les mesures prises ou prévues pour assurer, dès l'arrêt de l'exploitation, la mise en sécurité du site. Ces mesures comportent notamment :

- l'évacuation ou l'élimination des produits dangereux et celle des déchets présents sur le site ;
- des interdictions ou limitations d'accès au site ;
- la suppression des risques d'incendie et d'explosion ;
- la surveillance des effets de l'installation sur son environnement.

En outre, l'exploitant place le site de l'installation dans un état tel qu'il ne puisse porter atteinte aux intérêts mentionnés à l'article L.511-1 et qu'il permette un usage futur du site déterminé selon l'usage prévu au premier alinéa du présent article.

I. Lors de la mise à l'arrêt définitif de l'installation et en vue de la remise du site dans son état initial, l'exploitant inclut dans le mémoire prévu à l'article R.512-39-3 du code de l'environnement une évaluation de l'état de pollution du sol et des eaux souterraines par les substances ou mélanges dangereux mentionnés au 3° du I de l'article R.515-59 du code de l'environnement. Ce mémoire est fourni par l'exploitant même si cet arrêt ne libère pas du terrain susceptible d'être affecté à un nouvel usage.

II. Si l'installation a été, par rapport à l'état constaté dans le rapport de base mentionné au 3° du I de l'article R.515-59, à l'origine d'une pollution significative du sol et des eaux souterraines par des substances ou mélanges mentionnés au I, l'exploitant propose également dans ce mémoire les mesures permettant la remise du site dans l'état prévu au deuxième alinéa du présent II.

En tenant compte de la faisabilité technique des mesures envisagées, l'exploitant remet le site dans un état au moins similaire à celui décrit dans le rapport de base. Cette remise en état doit également permettre l'usage futur mentionné au premier alinéa du présent article. Le préfet fixe par arrêté les travaux et les mesures de surveillance nécessaires à cette remise en état.

### **CHAPITRE 1.6 GARANTIES FINANCIÈRES**

#### **ARTICLE 1.6.1. OBJET ET MONTANT DES GARANTIES FINANCIÈRES**

Les garanties financières définies dans le présent chapitre s'appliquent aux activités visées par la rubrique suivante de la nomenclature des installations classées :

- 2718 – Installation de transit, regroupement ou tri de déchets dangereux
- 2790 – Installation de traitement de déchets dangereux

Le montant des garanties financières est fixé à 148 772 euros.

## **ARTICLE 1.6.2. ETABLISSEMENT DES GARANTIES FINANCIÈRES**

Les installations sont mises en conformité avec les obligations de garanties financières prévues à l'article L.516-1 du code de l'environnement.

Avant la mise en service des installations, l'exploitant adresse au préfet :

- Le document attestant la constitution du montant des garanties financières établie dans les formes prévues par l'arrêté ministériel du 31 juillet 2012 fixant la liste des installations classées soumises à l'obligation de constitution de garanties financières en application du 5° de l'article R. 516-1 du code de l'environnement ;
- La valeur datée du dernier indice public TP01.

## **ARTICLE 1.6.3. RENOUELEMENT DES GARANTIES FINANCIÈRES**

Le renouvellement des garanties financières intervient au moins trois mois avant la date d'échéance des documents prévus à l'article 1.6.2. Pour attester du renouvellement des garanties financières, l'exploitant adresse au préfet, dans le même délai, un nouveau document dans les formes prévues par l'arrêté ministériel du 31 juillet 2012.

## **ARTICLE 1.6.4. ACTUALISATION DES GARANTIES FINANCIÈRES**

L'exploitant est tenu d'actualiser le montant des garanties financières et en atteste auprès du préfet dans les cas suivants :

- Tous les cinq ans au prorata de la variation de l'indice publié TP01 ;
- Sur une période au plus égale à cinq ans, lorsqu'il y a une augmentation supérieure à 15% de l'indice TP01, et ce dans les six mois qui suivent ces variations.

## **ARTICLE 1.6.5. RÉVISION DU MONTANT DES GARANTIES FINANCIÈRES**

L'exploitant informe le préfet, dès qu'il en a connaissance, de tout changement de garant, de tout changement de formes de garanties financières ou encore de toutes modifications des modalités de constitution des garanties financières, ainsi que de tout changement des conditions d'exploitation conduisant à une modification du montant des garanties financières.

## **ARTICLE 1.6.6. ABSENCE DE GARANTIES FINANCIÈRES**

Outre les sanctions rappelées à l'article L.516-1 du code de l'environnement, l'absence de garanties financières peut entraîner la suspension du fonctionnement des installations classées visées au présent arrêté, après mise en œuvre des modalités prévues à l'article L.171-8 de ce code. Conformément à l'article L.171-9 du même code, pendant la durée de la suspension, l'exploitant est tenu d'assurer à son personnel le paiement des salaires, indemnités et rémunérations de toute nature auxquels il avait droit jusqu'alors.

## **ARTICLE 1.6.7. APPEL DE GARANTIES FINANCIÈRES**

En cas de défaillance de l'exploitant, le préfet peut faire appel aux garanties financières :

- lors d'une intervention en cas d'accident ou de pollution mettant en cause directement ou indirectement les installations soumises à garanties financières ;
- pour la mise sous surveillance et le maintien en sécurité des installations soumises à garanties financières lors d'un événement exceptionnel susceptible d'affecter l'environnement ;
- pour la mise en sécurité de l'installation en application des dispositions mentionnées à l'article R. 512-39-1 du code de l'environnement ;
- pour la remise en état du site suite à une pollution qui n'aurait pu être traitée avant la cessation d'activité.

Le préfet appelle et met en œuvre les garanties financières en cas de non-exécution des obligations ci-dessus :

- soit après mise en jeu de la mesure de consignation prévue à l'article L.171-8 du code de l'environnement, lorsque l'arrêté de consignation et le titre de perception rendu exécutoire ont été adressés à l'exploitant mais qu'ils sont restés partiellement ou totalement infructueux ;
- soit en cas d'ouverture d'une procédure de liquidation judiciaire à l'encontre de l'exploitant ;
- soit en cas de disparition de l'exploitant personne morale par suite de sa liquidation amiable ou judiciaire ou du décès de l'exploitant personne physique.

## **ARTICLE 1.6.8. LEVÉE DE L'OBLIGATION DE GARANTIES FINANCIÈRES**

L'obligation de garanties financières est levée à la cessation d'exploitation des installations nécessitant la mise en place des garanties financières, et après que les travaux couverts par les garanties financières ont été normalement réalisés.

Ce retour à une situation normale est constaté, dans le cadre de la procédure de cessation d'activité prévue aux articles R.512-39-1 à R.512-39-3 par l'inspection des installations classées qui établit un procès-verbal constatant la réalisation des travaux.

L'obligation de garanties financières est levée par arrêté préfectoral après consultation des maires des communes intéressées.

En application de l'article R.516-5 du code de l'environnement, le préfet peut demander la réalisation, aux frais de l'exploitant, d'une évaluation critique par un tiers expert des éléments techniques justifiant la levée de l'obligation de garanties financières.

## **CHAPITRE 1.7 ARRÊTÉS, CIRCULAIRES, INSTRUCTIONS APPLICABLES**

Sans préjudice de la réglementation en vigueur, sont notamment applicables à l'établissement les prescriptions qui le concernent des textes cités ci-dessous (liste non exhaustive) :

Dates	Textes
25/04/17	Modalités d'application de la nomenclature des installations classées du secteur de la gestion des déchets
29/02/12	Arrêté fixant le contenu des registres mentionnés aux articles R.541-43 et R.541-46 du code de l'environnement
04/10/10	Arrêté relatif à la prévention des risques accidentels au sein des installations classées pour la protection de l'environnement soumises à autorisation
31/01/08	Arrêté relatif au registre et à la déclaration annuelle des émissions polluantes et des déchets
29/07/05	Arrêté fixant le bordereau de suivi des déchets dangereux mentionné à l'article 4 du décret n° 2005-635
23/01/97	Arrêté relatif à la limitation des bruits émis dans l'environnement par les installations classées pour la protection de l'environnement
31/05/12	Arrêté fixant la liste des installations classées soumises à l'obligation de constitution de garanties financières en application du 5° de l'article R. 516-1 du code de l'environnement
31/05/12	Arrêté ministériel relatif aux modalités de détermination et d'actualisation du montant des garanties financières pour la mise en sécurité des installations classées et des garanties additionnelles en cas de mise en œuvre de mesures de gestion de la pollution des sols et des eaux souterraines
27/12/08	Arrêté relatif à la prévention, à la réduction et à la limitation des nuisances lumineuses

## **CHAPITRE 1.8 RESPECT DES AUTRES LÉGISLATIONS ET RÉGLEMENTATIONS**

Les dispositions de cet arrêté préfectoral sont prises sans préjudice des autres législations et réglementations applicables, et notamment le code minier, le code civil, le code de l'urbanisme, le code du travail et le code général des collectivités territoriales, la réglementation sur les équipements sous pression.

Les droits des tiers sont et demeurent expressément réservés.

La présente autorisation ne vaut pas permis de construire.

---

## **TITRE 2 – GESTION DE L'ÉTABLISSEMENT**

---

### **CHAPITRE 2.1 EXPLOITATION DES INSTALLATIONS**

#### **ARTICLE 2.1.1. OBJECTIFS GÉNÉRAUX**

L'exploitant prend toutes les dispositions nécessaires dans la conception l'aménagement, l'entretien et l'exploitation des installations pour :

- limiter la consommation d'eau, et limiter les émissions de polluants dans l'environnement ;
- la gestion des effluents et déchets en fonction de leurs caractéristiques, ainsi que la réduction des quantités rejetées ;
- prévenir en toutes circonstances, l'émission, la dissémination ou le déversement, chroniques ou accidentels, directs ou indirects, de matières ou substances qui peuvent présenter des dangers ou inconvénients pour la commodité de voisinage, la santé, la salubrité publique, l'agriculture, la protection de la nature et de l'environnement ainsi que pour la conservation des sites et des monuments.
- maintenir le site en état permanent de dératisation et de démoustication. A ce titre, l'exploitant prend toutes dispositions pour éviter la prolifération de moustiques en procédant à l'élimination systématique des gîtes larvaires potentiels. A défaut, il est procédé à un traitement par produits larvicides. Les factures des produits raticides ou larvicides, ou le contrat passé avec des entreprises spécialisées en dératisation ou en démoustication sont maintenus à la disposition de l'inspecteur des installations classées pendant une durée d'un an.

## **ARTICLE 2.1.2. CONSIGNES D'EXPLOITATION**

L'exploitant établit des consignes d'exploitation pour l'ensemble des installations comportant explicitement les vérifications à effectuer, en conditions d'exploitation normale, en périodes de démarrage, de dysfonctionnement ou d'arrêt momentané de façon à permettre en toutes circonstances le respect des dispositions du présent arrêté. L'exploitation doit se faire sous la surveillance, directe ou indirecte, d'une personne nommément désignée par l'exploitant et ayant une connaissance de la conduite de l'installation et des dangers et inconvénients des produits utilisés ou stockés dans l'installation.

## **CHAPITRE 2.2 RÉSERVES DE PRODUITS OU MATIÈRES CONSOMMABLES**

### **ARTICLE 2.2.1. RÉSERVES DE PRODUITS**

L'établissement dispose de réserves suffisantes de produits ou matières consommables utilisés de manière courante ou occasionnelle pour assurer la protection de l'environnement tels que manches de filtre, produits de neutralisation, liquides inhibiteurs, produits absorbants...

## **CHAPITRE 2.3 INTÉGRATION DANS L'ENVIRONNEMENT**

### **ARTICLE 2.3.1. PROPRETÉ**

L'ensemble des installations est maintenu propre et entretenu en permanence. L'exploitant prend toutes dispositions nécessaires afin de maintenir le site dans un état de démoustication permanent.

### **ARTICLE 2.3.2. ESTHÉTIQUE**

L'exploitant prend les dispositions appropriées qui permettent d'intégrer l'installation dans le paysage. Les abords de l'installation, placés sous le contrôle de l'exploitant, sont aménagés et maintenus en bon état de propreté (peinture,...). Les émissaires de rejet et leur périphérie font l'objet d'un soin particulier (plantations, engazonnement,...).

#### Utilisation d'herbicides :

Il est interdit d'utiliser des herbicides à base d'alachlore, d'atrazine diuron, d'isoproturon, de simazine ou de trifluraline pour traiter les espaces verts.

### **ARTICLE 2.3.3. ECLAIRAGE**

Les sources lumineuses sont limitées au strict minimum nécessaire au fonctionnement et à la sécurité des installations et des travailleurs. Leurs caractéristiques techniques, leurs emplacements et leurs orientations sont définis de façon à ne pas nuire à l'avifaune protégée. Les dispositifs d'éclairage sont établis en intégrant les recommandations de personnes compétentes dans le domaine de l'ornithologie de la Réunion.

Notamment sont mises en place les dispositions suivantes :

- les sources lumineuses sont pourvues de tout type d'équipement (réflecteurs par exemple) permettant de concentrer le faisceau lumineux vers le bas et sur les surfaces du sol où l'éclairage est nécessaire ;
- les flux lumineux ne sont pas dirigés en direction de surfaces réfléchissantes (océan, surface vitrée revêtement de sol réfléchissant...) ;
- les éclairages de sécurité et de mise en valeur des façades et des sites, sont dirigés vers le bas.

## **CHAPITRE 2.4 DANGERS OU NUISANCES NON PRÉVENUS**

Tout danger ou nuisance non susceptible d'être prévenu par les prescriptions du présent arrêté est immédiatement porté à la connaissance du préfet par l'exploitant.

## **CHAPITRE 2.5 INCIDENTS OU ACCIDENTS**

### **ARTICLE 2.5.1. DÉCLARATION ET RAPPORT**

L'exploitant est tenu de déclarer dans les meilleurs délais à l'inspection des installations classées les accidents ou incidents survenus du fait du fonctionnement de son installation qui sont de nature à porter atteinte aux intérêts mentionnés à l'article L.511-1 du code de l'environnement.

Un rapport d'accident ou, sur demande de l'inspection des installations classées, un rapport d'incident est transmis par l'exploitant à l'inspection des installations classées. Il précise notamment les circonstances et les causes de l'accident ou de l'incident, les effets sur les personnes et l'environnement, les mesures prises ou envisagées pour éviter un accident ou un incident similaire et pour en pallier les effets à moyen ou long terme.

Ce rapport est transmis sous 15 jours à l'inspection des installations classées.

## CHAPITRE 2.6 RÉCAPITULATIF DES DOCUMENTS TENUS À LA DISPOSITION DE L'INSPECTION

L'exploitant doit établir et tenir à jour un dossier comportant les documents suivants :

- le dossier de demande d'autorisation initial,
- les plans tenus à jour,
- les récépissés de déclaration et les prescriptions générales, en cas d'installations soumises à déclaration non couvertes par un arrêté d'autorisation,
- les arrêtés préfectoraux relatifs aux installations soumises à autorisation, pris en application de la législation relative aux installations classées pour la protection de l'environnement,
- tous les documents, enregistrements, résultats de vérification et registres répertoriés dans le présent arrêté ; ces documents peuvent être informatisés, mais dans ce cas des dispositions doivent être prises pour la sauvegarde des données.

Ce dossier doit être tenu à la disposition de l'inspection des installations classées sur le site durant 5 années au minimum.

## CHAPITRE 2.7 RÉCAPITULATIF DES DOCUMENTS À TRANSMETTRE À L'INSPECTION

L'exploitant transmet à l'inspection les documents suivants :

Articles	Documents à transmettre	Périodicités / échéances
1.2.1	Dossier de réexamen IED	12 mois après la publication des conclusions sur les MTD du BREF WT
1.5.5	Notification de mise à l'arrêt définitif	6 mois avant la date de cessation d'activité
1.6.2	Attestation de constitution de garanties financières	Avant la mise en service de l'installation, puis 3 mois avant la fin de la période (ou tous les 5 ans), ou avant 6 mois suivant une augmentation de plus de 15% de la TP01
2.5	Rapport d'accident ou d'incident	15 jours à compter de l'événement
8.3.2	Résultats de l'auto surveillance	Suivant la fin de chaque trimestre
8.3.3	Niveaux sonores	Mesures sonores à effectuer sous 1 an maximum après la mise en service  Les résultats sont à transmettre dans le mois suivant leur réception avec les commentaires et propositions d'amélioration.
8.4.1	Déclaration annuelle des émissions et des déchets	Avant le 1 <sup>er</sup> avril de chaque année
8.4.2	Bilan annuel	Avant le 1 <sup>er</sup> avril de chaque année

## TITRE 3 PRÉVENTION DE LA POLLUTION ATMOSPHÉRIQUE

### CHAPITRE 3.1 CONCEPTION DES INSTALLATIONS

#### ARTICLE 3.1.1. DISPOSITIONS GÉNÉRALES

L'exploitant prend toutes les dispositions nécessaires dans la conception, l'exploitation et l'entretien des installations de manière à limiter les émissions à l'atmosphère, y compris diffuses.

Les consignes d'exploitation de l'ensemble des installations comportent explicitement les contrôles à effectuer, en marche normale et à la suite d'un arrêt pour travaux de modification ou d'entretien, de façon à permettre en toute circonstance le respect des dispositions du présent arrêté.

Le brûlage à l'air libre est interdit à l'exclusion des essais incendie. Les produits brûlés sont identifiés en qualité et quantité.

#### ARTICLE 3.1.2. POLLUTIONS ACCIDENTELLES

Les dispositions appropriées sont prises pour réduire la probabilité des émissions accidentelles et pour que les rejets correspondants ne présentent pas de dangers pour la santé et la sécurité publique. La conception et l'emplacement des dispositifs de sécurité destinés à protéger les appareillages contre une surpression interne devraient être tels que cet objectif soit satisfait, sans pour cela diminuer leur efficacité ou leur fiabilité.



### ARTICLE 3.1.3. ODEURS

Les dispositions nécessaires sont prises pour que l'établissement ne soit pas à l'origine de gaz odorants, susceptibles d'incommoder le voisinage, de nuire à la santé ou à la sécurité publique.

Les dispositions nécessaires sont prises pour éviter en toute circonstance l'apparition de conditions d'anaérobiose dans des bassins de stockage ou de traitement ou dans des canaux à ciel ouvert. Les bassins, canaux, de stockage et de traitement susceptibles d'émettre des odeurs sont couverts autant que possible et si besoin ventilés.

L'inspection des installations classées peut demander la réalisation d'une campagne d'évaluation de l'impact olfactif de l'installation afin de permettre une meilleure prévention des nuisances.

### ARTICLE 3.1.4. VOIES DE CIRCULATION

Sans préjudice des règlements d'urbanisme, l'exploitant doit prendre les dispositions nécessaires pour prévenir les envois de poussières et de matières diverses :

- les voies de circulation et aires de stationnement des véhicules sont aménagées (formes de pente, revêtement, etc.), et convenablement nettoyées,
- Les véhicules sortant de l'installation n'entraînent pas de dépôt de poussière ou de boue sur les voies de circulation. Pour cela des dispositions telles que le lavage des roues des véhicules doivent être prévues en cas de besoin,
- les surfaces où cela est possible sont engazonnées,
- des écrans de végétation sont mis en place le cas échéant.

Des dispositions équivalentes peuvent être prises en lieu et place de celles-ci.

---

## TITRE 4 PROTECTION DES RESSOURCES EN EAUX ET DES MILIEUX AQUATIQUES

---

### CHAPITRE 4.1 PRÉLÈVEMENTS ET CONSOMMATIONS D'EAU

#### ARTICLE 4.1.1. CONSOMMATION D'EAU

L'exploitant prend toutes les dispositions nécessaires, dans la conception et l'exploitation des installations, pour limiter la quantité d'eau mise en œuvre au sein de ses installations.

#### ARTICLE 4.1.2. ORIGINE DES APPROVISIONNEMENTS EN EAU

Les prélèvements d'eau dans le milieu qui ne s'avèrent pas liés à la lutte contre un incendie ou aux exercices de secours, sont limités aux quantités suivantes :

Origine de la ressource	Consommation maximale annuelle
Réseau public	230 m <sup>3</sup>

Les installations de prélèvement d'eau doivent être munies d'un dispositif de mesure totalisateur. Ce dispositif doit être relevé mensuellement et la consommation inscrite sur un registre, éventuellement informatisé, et tenu à disposition de l'inspection des installations classées.

#### ARTICLE 4.1.3. PROTECTION DES RÉSEAUX D'EAU POTABLE ET DES MILIEUX DE PRÉLÈVEMENT

Un ou plusieurs réservoirs de coupure ou bacs de disconnexion ou tout autre équipement présentant des garanties équivalentes sont installés afin d'isoler les réseaux d'eaux industrielles et pour éviter des retours de substances dans les réseaux d'adduction d'eau publique.

### CHAPITRE 4.2 COLLECTE DES EFFLUENTS LIQUIDES

#### ARTICLE 4.2.1. DISPOSITIONS GÉNÉRALES

Tous les effluents aqueux sont canalisés. Tout rejet d'effluent liquide non prévu aux chapitres 4.2 et 4.3 ou non conforme à leurs dispositions est interdit.

A l'exception des cas accidentels où la sécurité des personnes ou des installations serait compromise, il est interdit d'établir des liaisons directes entre les réseaux de collecte des effluents devant subir un traitement ou être détruits et le milieu récepteur.

## **ARTICLE 4.2.2. PLAN DES RÉSEAUX**

Un schéma de tous les réseaux et un plan des égouts sont établis par l'exploitant, régulièrement mis à jour, notamment après chaque modification notable, et datés. Ils sont tenus à la disposition de l'inspection des installations classées ainsi que des services d'incendie et de secours.

Le plan des réseaux d'alimentation et de collecte doit notamment faire apparaître :

- l'origine et la distribution de l'eau d'alimentation,
- les dispositifs de protection de l'alimentation (bac de disconnexion, implantation des disconnecteurs ou tout autre dispositif permettant un isolement avec la distribution alimentaire, ...)
- les secteurs collectés et les réseaux associés
- les ouvrages de toutes sortes (vannes, compteurs...)
- les ouvrages d'épuration interne avec leurs points de contrôle et les points de rejet de toute nature (interne ou au milieu).

## **ARTICLE 4.2.3. ENTRETIEN ET SURVEILLANCE**

Les réseaux de collecte des effluents sont conçus et aménagés de manière à être curables, étanches et résister dans le temps aux actions physiques et chimiques des effluents ou produits susceptibles d'y transiter.

L'exploitant s'assure par des contrôles appropriés et préventifs de leur bon état et de leur étanchéité.

Les différentes canalisations accessibles sont repérées conformément aux règles en vigueur.

## **ARTICLE 4.2.4. PROTECTION DES RÉSEAUX INTERNES À L'ÉTABLISSEMENT**

Les effluents aqueux rejetés par les installations ne sont pas susceptibles de dégrader les réseaux d'égouts ou de dégager des produits toxiques ou inflammables dans ces égouts, éventuellement par mélange avec d'autres effluents.

### **Article 4.2.4.1. Isolement avec les milieux**

Un système doit permettre l'isolement des réseaux d'assainissement de l'établissement par rapport à l'extérieur. Ces dispositifs sont maintenus en état de marche, signalés et actionnables en toute circonstance localement et/ou à partir d'un poste de commande. Leur entretien préventif et leur mise en fonctionnement sont définis par consigne.

Les eaux polluées lors d'un accident ou d'un incendie (y compris les eaux utilisées pour l'extinction) doivent être confinées sur le site et ne peuvent être rejetées qu'après analyse et dans le respect des dispositions de l'article 4.3.11.

## **CHAPITRE 4.3 TYPES D'EFFLUENTS, LEURS OUVRAGES D'ÉPURATION ET LEURS CARACTÉRISTIQUES DE REJET AU MILIEU**

### **ARTICLE 4.3.1. IDENTIFICATION DES EFFLUENTS**

L'exploitant est en mesure de distinguer les différentes catégories d'effluents suivants :

- les eaux industrielles issues de l'installation de lavage de contenants (catégorie A) ;
- les eaux pluviales de ruissellement générées sur les surfaces imperméabilisées et sur les toitures du site (catégorie B) ;
- les eaux usées domestiques (catégorie C).

### **ARTICLE 4.3.2. COLLECTE DES EFFLUENTS**

Les effluents pollués ne contiennent pas de substances de nature à gêner le bon fonctionnement des ouvrages de traitement.

La dilution des effluents est interdite. En aucun cas elle ne doit constituer un moyen de respecter les valeurs seuils de rejets fixées par le présent arrêté. Il est interdit d'abaisser les concentrations en substances polluantes des rejets par simple dilution autre que celle résultant du rassemblement des effluents normaux de l'établissement ou celle nécessaire à la bonne marche des installations de traitement.

Les rejets directs ou indirects d'effluents dans la (les) nappe(s) d'eaux souterraines ou vers les milieux de surface non visés par le présent arrêté sont interdits.

Les réseaux de collecte sont conçus pour évacuer séparément chacune des diverses catégories d'eaux polluées issues des activités ou sortant des ouvrages d'épuration interne vers les traitements appropriés avant d'être évacuées vers le milieu récepteur autorisé à les recevoir.

Les eaux de lavage des contenants (catégorie A) sont collectées vers une fosse enterrée d'une capacité de 3 m<sup>3</sup>. Avant toute opération de lavage des contenants, une vérification visuelle du niveau de remplissage de la fosse est effectuée afin d'éviter tout débordement. Une procédure est mise en place en ce sens. Les eaux de lavage sont

considérées comme des déchets et doivent être traitées conformément aux dispositions du titre 5 du présent arrêté.

Les eaux pluviales (catégorie B) recueillies sur les aires imperméabilisées du site sont dirigées vers un séparateur d'hydrocarbures puis vers le bassin de rétention. Ce bassin sera équipé, en sortie, d'une vanne de confinement (avec obturateur, trappes d'accès et alarme de détection du niveau d'hydrocarbures), afin de retenir sur le site toute pollution éventuelle suite à un déversement ou à un incendie. En sortie de ce bassin, les eaux pluviales épurées sont évacuées dans le réseau de collecte des eaux pluviales de la zone d'activités « Eco-Parc ».

Les eaux usées domestiques (catégorie C) sont collectées au sein du réseau de la zone d'activités « Eco-Parc » pour être dirigées vers la station d'épuration communale

#### **ARTICLE 4.3.3. GESTION DES OUVRAGES : CONCEPTION, DYSFONCTIONNEMENT**

La conception et la performance des installations de traitement (ou de pré-traitement) des effluents aqueux permettent de respecter les valeurs limites imposées au rejet par le présent arrêté. Elles sont entretenues, exploitées et surveillées de manière à réduire au minimum les durées d'indisponibilité ou à faire face aux variations des caractéristiques des effluents bruts (débit, température, composition...) y compris à l'occasion du démarrage ou d'arrêt des installations.

Si une indisponibilité ou un dysfonctionnement des installations de traitement est susceptible de conduire à un dépassement des valeurs limites imposées par le présent arrêté, l'exploitant prend les dispositions nécessaires pour réduire la pollution émise en limitant ou en arrêtant si besoin les fabrications concernées.

Les dispositions nécessaires doivent être prises pour limiter les odeurs provenant du traitement des effluents ou dans les canaux à ciel ouvert (conditions anaérobies notamment).

#### **ARTICLE 4.3.4. ENTRETIEN ET CONDUITE DES INSTALLATIONS DE TRAITEMENT**

Les principaux paramètres permettant de s'assurer de la bonne marche des installations de traitement des eaux polluées sont mesurés périodiquement et portés sur un registre.

La conduite des installations est confiée à un personnel compétent disposant d'une formation initiale et continue.

Un registre spécial est tenu sur lequel sont notés les incidents de fonctionnement des dispositifs de collecte, de traitement, de recyclage ou de rejet des eaux, les dispositions prises pour y remédier et les résultats des mesures et contrôles de la qualité des rejets auxquels il a été procédé.

Les eaux pluviales susceptibles d'être polluées, notamment par ruissellement sur des aires étanches, sont collectées par un réseau spécifique et traitées par un ou plusieurs dispositifs de traitement adéquat permettant de traiter les polluants en présence.

Ces dispositifs de traitement sont conformes aux normes en vigueur. Ils sont nettoyés par une société habilitée lorsque le volume des boues atteint 2/3 de la hauteur utile de l'équipement avant saturation par des hydrocarbures et dans tous les cas au moins une fois par an. Ce nettoyage consiste en la vidange des hydrocarbures et des boues, et en la vérification du bon fonctionnement de l'obturateur.

Les fiches de suivi du nettoyage des décanteurs-séparateurs d'hydrocarbures et l'attestation de conformité à la norme en vigueur sont tenus à la disposition de l'inspection des installations classées.

#### **ARTICLE 4.3.5. LOCALISATION DES POINTS DE REJET**

Les réseaux de collecte des effluents générés par l'établissement aboutissent aux points de rejet, qui présentent les caractéristiques suivantes :

Point de rejet vers le milieu récepteur codifié par le présent arrêté	1
Coordonnées du point de rejet (UTM 40 S)	X = 321 673,01 / Y = 7 682 167,54
Nature des effluents	Eaux pluviales (catégorie B)
Exutoire du rejet	Réseau des eaux pluviales de la zone « Eco-Parc »
Traitement avant rejet	Débourbeur-déshuileur

#### **Repères internes**

Point de rejet interne à l'établissement	2
Nature des effluents	eaux de procédé issues du lavage des contenants (catégorie A)
Exutoire du rejet	Fosse enterrée de 3 m <sup>3</sup>

#### **ARTICLE 4.3.6. CONCEPTION, AMÉNAGEMENT ET EQUIPEMENT DES OUVRAGES DE REJET**

L'implantation et le fonctionnement de l'installation est compatible avec les objectifs de qualité et de quantité des eaux visés au IV de l'article L.212-1 du code de l'environnement. Elle respecte les dispositions du schéma directeur d'aménagement et de gestion des eaux et du schéma d'aménagement et de gestion des eaux s'il existe.

##### **Article 4.3.6.1. Conception**

Les dispositions du présent arrêté s'appliquent sans préjudice de l'autorisation délivrée par la collectivité à laquelle appartient le réseau public et l'ouvrage de traitement collectif, en application de l'article L.1331-10 du code de la santé publique. Cette autorisation est transmise par l'exploitant au préfet dès la mise en service des installations.

##### **Article 4.3.6.2. Aménagement**

###### **4.3.6.2.1 Aménagement des points de prélèvements**

Sur chaque ouvrage de rejet d'effluents liquides est prévu un point de prélèvement d'échantillons et des points de mesure (débit, température, concentration en polluant, ...).

Ces points sont aménagés de manière à être aisément accessibles et permettre des interventions en toute sécurité. Toutes les dispositions doivent également être prises pour faciliter les interventions d'organismes extérieurs à la demande de l'inspection des installations classées.

Les agents des services publics, notamment ceux chargés de la Police des eaux, doivent avoir libre accès aux dispositifs de prélèvement qui équipent les ouvrages de rejet vers le milieu récepteur.

###### **4.3.6.2.2 Section de mesure**

Ces points sont implantés dans une section dont les caractéristiques (rectitude de la conduite à l'amont, qualité des parois, régime d'écoulement) permettent de réaliser des mesures représentatives de manière à ce que la vitesse n'y soit pas sensiblement ralentie par des seuils ou obstacles situés à l'aval et que l'effluent soit suffisamment homogène.

#### **ARTICLE 4.3.7. CARACTÉRISTIQUES GÉNÉRALES DE L'ENSEMBLE DES REJETS**

Les effluents rejetés doivent être exempts :

- de produits susceptibles de dégager, en égout ou dans le milieu naturel, directement ou indirectement, des gaz ou vapeurs toxiques, inflammables ou odorantes,
- de tout produit susceptible de nuire à la conservation des ouvrages, ainsi que des matières déposables ou précipitables qui, directement ou indirectement, sont susceptibles d'entraver le bon fonctionnement des ouvrages.

Les effluents doivent également respecter les caractéristiques suivantes :

- Température : < 30°C ou température du milieu
- pH : compris entre 5,5 et 8,5

#### **ARTICLE 4.3.8. EAUX PLUVIALES SUSCEPTIBLES D'ÊTRE POLLUÉES**

L'exploitant est tenu de respecter avant rejet des eaux pluviales susceptibles d'être polluées (catégorie B), dans le milieu récepteur considéré, les valeurs limites en concentration ci-dessous définies :

Références du rejet vers le milieu récepteur : 1

Paramètre	Concentration (mg/l)
DCO	300
MES	100
Hydrocarbures totaux	5

Le rejet d'autres polluants en quantité supérieure aux seuils de quantification n'est pas autorisé.

#### **ARTICLE 4.3.9. VALEURS LIMITES D'ÉMISSION DES EAUX DOMESTIQUES**

Les eaux domestiques (catégorie C) sont traitées et évacuées conformément aux règlements en vigueur.

---

## **TITRE 5 – DÉCHETS**

---

### **CHAPITRE 5.1 DÉCHETS PRODUITS PAR L'INSTALLATION**

#### **ARTICLE 5.1.1. LIMITATION DE LA PRODUCTION DE DÉCHETS**

L'exploitant prend toutes les dispositions nécessaires dans la conception, l'aménagement, et l'exploitation de ses installations pour :

- en priorité, prévenir et réduire la production et la nocivité des déchets, notamment en agissant sur la conception, la fabrication et la distribution des substances et produits et en favorisant le réemploi, diminuer les incidences globales de l'utilisation des ressources et améliorer l'efficacité de leur utilisation ;
- assurer une bonne gestion des déchets de son entreprise en privilégiant, dans l'ordre :
  - a) la préparation en vue de la réutilisation ;
  - b) le recyclage ;
  - c) toute autre valorisation, notamment la valorisation énergétique ;
  - d) l'élimination.

Cet ordre de priorité peut être modifié si cela se justifie compte tenu des effets sur l'environnement et la santé humaine, et des conditions techniques et économiques. L'exploitant tient alors les justifications nécessaires à disposition de l'inspection des installations classées.

#### ARTICLE 5.1.2. NATURE DES DÉCHETS PRODUITS PAR L'ÉTABLISSEMENT

Les principaux déchets générés par le fonctionnement normal des installations sont les suivants :

Type de déchets	Code des déchets	Nature des déchets	Volume annuel
Déchets non dangereux	15 01 01	Papier et carton	< 100 m <sup>3</sup>
	15 01 02	Matières plastiques	< 10 m <sup>3</sup>
	15 01 06	Emballages en mélange	< 50 m <sup>3</sup>
	20 03 01	Autres DIND (ordures ménagères)	< 10 m <sup>3</sup>
	20 02 01	Biodégradables (espaces verts)	< 100 m <sup>3</sup>
Déchets dangereux	15 02 02*	Chiffons et EPI souillés	< 10 m <sup>3</sup>
	16 10 01*	Eaux souillées issues du lavage des contenants	< 150 m <sup>3</sup>
	13 05 02*	Boues provenant de séparateur eau/hydrocarbures	< 1 m <sup>3</sup>

#### ARTICLE 5.1.3. SÉPARATION DES DÉCHETS

L'exploitant effectue à l'intérieur de son établissement la séparation des déchets (dangereux ou non) de façon à assurer leur orientation dans les filières autorisées adaptées à leur nature et à leur dangerosité. Les déchets dangereux sont définis par l'article R.541-8 du code de l'environnement.

Les huiles usagées sont gérées conformément aux articles R. 543-3 à R. 543-15 et R. 543-40 du code de l'environnement. Dans l'attente de leur ramassage, elles sont stockées dans des réservoirs étanches et dans des conditions permettant la séparation entre les différentes qualités d'huiles collectées (huiles usagées moteurs, huiles industrielles claires, huiles contaminées au PCB, ...)

Les déchets d'emballages industriels sont gérés dans les conditions des articles R.543-66 à R. 543-72 du code de l'environnement.

Les piles et accumulateurs usagés sont gérés conformément aux dispositions de l'article R. 543-131 du code de l'environnement.

Les pneumatiques usagés sont gérés conformément aux dispositions de l'article R. 543-137 à R. 543-151 du code de l'environnement ; ils sont remis à des opérateurs agréés (collecteurs ou exploitants d'installations d'élimination) ou aux professionnels qui utilisent ces déchets pour des travaux publics, de remblaiement, de génie civil ou pour l'ensilage.

Les déchets d'équipements électriques et électroniques sont enlevés et traités selon les dispositions des articles R.543-195 à R. 543-201 du code de l'environnement.

#### ARTICLE 5.1.4. STOCKAGE TEMPORAIRE DES DÉCHETS

Les déchets et résidus produits sont stockés, avant leur valorisation ou leur élimination, dans des conditions ne présentant pas de risques de pollution (prévention d'un lessivage par les eaux météoriques, d'une pollution des eaux superficielles et souterraines, des envois et des odeurs) pour les populations avoisinantes et l'environnement.

A cette fin :

- les dépôts doivent être tenus en état constant de propreté et aménagés de façon à ne pas être à l'origine d'une gêne pour le voisinage ;
- les déchets liquides ou pâteux doivent être entreposés dans des récipients fermés, en bon état et étanches aux produits contenus. Les récipients utilisés doivent comporter l'indication apparente de la nature des produits ;
- les aires affectées au stockage de déchets doivent être pourvues d'un sol étanche aux produits entreposés et aménagées de façon à pouvoir collecter la totalité des liquides accidentellement répandus ;

- les aires doivent être placées à l'abri des intempéries pour tous dépôts de déchets en vrac ou non hermétiquement clos susceptibles d'être à l'origine d'entraînement de polluant par l'intermédiaire des eaux pluviales. Pour les autres dépôts, le rejet des eaux pluviales recueillies sur les aires de stockage ne pourra intervenir qu'après constat de l'absence de toute pollution ;
- les mélanges de déchets ne doivent pas être à l'origine de réactions non contrôlées conduisant en particulier à l'émission de gaz ou d'aérosols toxiques ou à la formation de produits explosifs.

#### **ARTICLE 5.1.5. TRANSPORT DES DÉCHETS**

Chaque lot de déchets dangereux expédié vers l'extérieur est accompagné du bordereau de suivi défini à l'article R.541-45 du code de l'environnement.

Les opérations de transport de déchets (dangereux ou non) respectent les dispositions des articles R.541-49 à R.541-64 et R.541-79 du code de l'environnement relatifs à la collecte, au transport, au négoce et au courtage de déchets. La liste mise à jour des transporteurs utilisés par l'exploitant, est tenue à la disposition de l'inspection des installations classées.

L'importation ou l'exportation de déchets (dangereux ou non) ne peut être réalisée qu'après accord des autorités compétentes en application du règlement (CE) n° 1013/2006 du Parlement européen et du Conseil du 14 juin 2006 concernant les transferts de déchets.

#### **ARTICLE 5.1.6. ÉLIMINATION DES DÉCHETS**

L'exploitant oriente les déchets produits dans des filières propres à garantir les intérêts visés à l'article L.511-1 et L.541-1 du code de l'environnement.

Il s'assure que la personne à qui il remet les déchets est autorisée à les prendre en charge et que les installations destinataires des déchets sont régulièrement autorisées à cet effet.

Les matériaux valorisables sont traités dans des installations autorisées ou déclarées à cet effet, ce que l'exploitant doit être en mesure de justifier.

Les déchets qui ne peuvent pas être valorisés sont éliminés dans des installations réglementées à cet effet au regard du titre 1<sup>er</sup> du livre V du code de l'environnement, dans des conditions permettant d'assurer la protection de l'environnement. L'exploitant doit être en mesure d'en justifier l'élimination sur demande de l'inspection des installations classées. L'exploitant justifiera le caractère ultime des déchets mis en décharge au sens de l'article L.541-1 du titre IV du livre V du code de l'environnement.

Il tiendra à la disposition de l'inspection des installations classées une caractérisation et une quantification de tous les déchets spéciaux générés par ses activités.

#### **ARTICLE 5.1.7. REGISTRE DES DÉCHETS SORTANTS :**

L'exploitant établit et tient à jour un registre des déchets sortants du site. Le registre des déchets sortants contient au moins, pour chaque flux de déchets sortants, les informations suivantes :

- la date de l'expédition du déchet ;
- la nature du déchet sortant (code du déchet au regard de la nomenclature définie à l'annexe II de l'article R.541-8 du code de l'environnement) ;
- la quantité du déchet sortant ;
- le nom et l'adresse de l'installation vers laquelle le déchet est expédié ;
- le nom et l'adresse du ou des transporteurs qui prennent en charge le déchet, ainsi que leur numéro de récépissé mentionné à l'article R.541-53 du code de l'environnement ;
- le cas échéant, le numéro du ou des bordereaux de suivi de déchets ;
- le cas échéant, le numéro du document de mouvement prévu par le règlement (CE) n° 1013/2006 du Parlement européen et du Conseil du 14 juin 2006 concernant les transferts transfrontaliers de déchets ;
- le code du traitement qui va être opéré dans l'installation vers laquelle le déchet est expédié, selon les annexes I et II de la directive n° 2008/98/CE du Parlement européen et du Conseil du 19 novembre 2008 relative aux déchets et abrogeant certaines directives.
- la qualification du traitement final vis-à-vis de la hiérarchie des modes de traitement définie à l'article L.541-1 du code de l'environnement.

## CHAPITRE 5.2 DÉCHETS ENTRANTS DANS L'INSTALLATION

### ARTICLE 5.2.1. ADMISSION DES DÉCHETS

#### Article 5.2.1.1. Information préalable

Avant réception d'un déchet, une information préalable doit être communiquée à l'exploitant par le producteur ou détenteur de déchet, indiquant :

- l'identité et l'adresse du producteur ;
- les opérations de traitement préalable éventuellement ;
- la composition chimique du déchet et toutes les informations permettant de déterminer s'il est apte à subir le traitement prévu ;
- les modalités de la collecte et de la livraison ;
- les risques inhérents aux déchets, les substances avec lesquelles ils ne peuvent pas être mélangés, les précautions à prendre lors de leur manipulation ;
- et toute information pertinente pour caractériser le déchet en question.

L'exploitant peut, au vu de cette information préalable, solliciter des informations complémentaires sur le déchet dont l'admission est sollicitée et refuser, s'il le souhaite, d'accueillir le déchet en question.

Il peut, le cas échéant, solliciter l'envoi d'un ou plusieurs échantillons représentatifs du déchet et réaliser ou faire réaliser, à la charge du producteur ou du détenteur, selon les termes définis avec lui, toute analyse pertinente pour caractériser le déchet.

#### Article 5.2.1.2. Certificat d'acceptation préalable

L'exploitant se prononce alors, au vu des informations ainsi communiquées par le producteur ou le détenteur, sur sa capacité à prendre en charge le déchet en question dans les conditions fixées par le présent arrêté. Il délivre à cet effet soit un certificat d'acceptation préalable, soit un refus de prise en charge.

Il doit notamment vérifier la compatibilité du déchet avec les procédés de traitement autorisés par le présent arrêté.

Le certificat d'acceptation préalable consigne les informations contenues dans l'information préalable à l'admission ainsi que, le cas échéant, les résultats des analyses effectuées sur un échantillon représentatif du déchet.

Un déchet ne peut être admis dans l'installation qu'après délivrance par l'exploitant au producteur d'un certificat d'acceptation préalable. Cette acceptation préalable a une validité d'un an et doit être conservée au moins un an de plus par l'exploitant.

L'ensemble des acceptations préalables adressées pour les déchets admis sur un site fait l'objet d'un registre chronologique détaillé qui est tenu à la disposition de l'inspection des installations classées.

L'exploitant tient en permanence à jour et à la disposition de l'inspection des installations classées le recueil des informations préalables qui lui ont été adressées et précise dans ce recueil les raisons pour lesquelles il a refusé l'admission d'un déchet.

#### Article 5.2.1.3. Conditions d'admission

A l'arrivée sur le site, et avant déchargement, toute livraison de déchet fait l'objet d'une vérification :

- de l'existence d'un certificat d'acceptation préalable ;
- le cas échéant, de la présence d'un bordereau de suivi des déchets dangereux établis en application des dispositions de l'article R.541-45 du code de l'environnement ;
- d'une pesée du chargement. Si l'installation n'est pas équipée d'un moyen de pesée, le producteur de déchets doit être en mesure de justifier la masse de déchets qu'il remet à l'exploitant.

Un contrôle visuel du type de déchets reçus est réalisé afin de vérifier leur conformité avec les informations préalablement délivrées.

L'exploitant doit remettre au producteur des déchets un bon de prise en charge des déchets entrants.

#### Article 5.2.1.4. Déchets admis dans les installations

Les principaux déchets reçus sur le site sont des Déchets Industriels Dangereux (DID) et des Déchets Industriels Non Dangereux (DIND), provenant essentiellement des secteurs suivants :

- ateliers mécaniques, garages ;
- industries ;

- travaux publics ;
- monde agricole ;
- collectivités.

Les types de déchets admis sur le site sont répertoriés en annexe 1 du présent arrêté. Tout déchet autre que ceux mentionnés en annexe 1 sont interdits.

#### **Article 5.2.1.5. Déchets interdits**

Les déchets interdits sur le site sont les suivants :

- les produits radioactifs ;
- les produits explosifs ;
- les Déchets d'Activités de Soins à Risques Infectieux (DASRI).

#### **Article 5.2.1.6. Origine géographique des déchets**

Les déchets admissibles dans les installations proviennent uniquement de l'île de la Réunion.

#### **Article 5.2.1.7. Registre des déchets entrants :**

L'exploitant établit et tient à jour un registre des déchets entrants contenant au moins, pour chaque flux de déchets entrants, les informations suivantes :

- la date de réception du déchet ;
- la nature du déchet entrant (code du déchet au regard de la nomenclature définie à l'annexe II de l'article R.541-8 du code de l'environnement) ;
- la quantité du déchet entrant ;
- le nom et l'adresse de l'installation expéditrice des déchets ;
- le nom et l'adresse du ou des transporteurs, ainsi que leur numéro de récépissé mentionné à l'article R.541-53 du code de l'environnement ;
- le cas échéant, le numéro du ou des bordereaux de suivi de déchets ;
- le code du traitement qui va être opéré dans l'installation selon les annexes I et II de la directive n°2008/98/CE du Parlement européen et du Conseil du 19 novembre 2008 relative aux déchets et abrogeant certaines directives.

---

## **TITRE 6 PRÉVENTION DES NUISANCES SONORES ET DES VIBRATIONS**

---

### **CHAPITRE 6.1 DISPOSITIONS GÉNÉRALES**

#### **ARTICLE 6.1.1. AMÉNAGEMENTS**

L'installation est construite, équipée et exploitée de façon que son fonctionnement ne puisse être à l'origine de bruits transmis par voie aérienne ou solidienne, de vibrations mécaniques susceptibles de compromettre la santé ou la sécurité du voisinage ou de constituer une nuisance pour celui-ci.

Les prescriptions de l'arrêté ministériel du 23 janvier 1997 relatif à la limitation des bruits émis dans l'environnement par les installations relevant du livre V – titre I du Code de l'Environnement, ainsi que les règles techniques annexées à la circulaire du 23 juillet 1986 relative aux vibrations mécaniques émises dans l'environnement par les installations classées sont applicables.

#### **ARTICLE 6.1.2. VÉHICULES ET ENGIN**

Les véhicules de transport, les matériels de manutention et les engins de chantier utilisés à l'intérieur de l'établissement, et susceptibles de constituer une gêne pour le voisinage, sont conformes à la réglementation en vigueur (les engins de chantier doivent répondre aux dispositions du décret n° 95-79 du 23 janvier 1995 et des textes pris pour son application).

#### **ARTICLE 6.1.3. APPAREILS DE COMMUNICATION**

L'usage de tout appareil de communication par voie acoustique (sirènes, avertisseurs, haut-parleurs ...) gênant pour le voisinage est interdit sauf si leur emploi est exceptionnel et réservé à la prévention ou au signalement d'incidents graves ou d'accidents.



## CHAPITRE 6.2 NIVEAUX ACOUSTIQUES

### ARTICLE 6.2.1. VALEURS LIMITES D'ÉMERGENCE

Niveau de bruit ambiant existant dans les zones à émergence réglementée (incluant le bruit de l'établissement)	Émergence admissible pour la période allant de 7h à 22h, sauf dimanches et jours fériés	Émergence admissible pour la période allant de 22h à 7h, ainsi que les dimanches et jours fériés
Supérieur à 35 dB(A) et inférieur ou égal à 45 dB (A)	6 dB(A)	4 dB(A)
Supérieur à 45 dB(A)	5 dB(A)	3 dB(A)

### ARTICLE 6.2.2. NIVEAUX LIMITES DE BRUIT

Les niveaux limites de bruit ne doivent pas dépasser en limite de propriété de l'établissement les valeurs suivantes :

	PERIODE DE JOUR allant de 7h à 22h (sauf dimanches et jours fériés)
Niveau sonore limite admissible	70 dB(A)

Les émissions sonores dues aux activités des installations ne doivent pas engendrer une émergence supérieure aux valeurs admissibles fixées dans le tableau figurant à l'article 6.2.1, dans les zones à émergence réglementée.

## TITRE 7 - PRÉVENTION DES RISQUES TECHNOLOGIQUES

### CHAPITRE 7.1 GÉNÉRALITÉS

L'exploitant prend toutes les dispositions nécessaires pour prévenir les incidents et accidents susceptibles de concerner les installations et pour en limiter les conséquences. Il organise sous sa responsabilité les mesures appropriées, pour obtenir et maintenir cette prévention des risques, dans les conditions normales d'exploitation, les situations transitoires et dégradées, depuis la construction jusqu'à la remise en état du site après l'exploitation. Il met en place le dispositif nécessaire pour en obtenir l'application et le maintien ainsi que pour détecter et corriger les écarts éventuels.

#### ARTICLE 7.1.1. ACCÈS ET CIRCULATION DANS L'ÉTABLISSEMENT

L'exploitant fixe les règles de circulation applicables à l'intérieur de l'établissement. Les règles sont portées à la connaissance des intéressés par une signalisation adaptée et une information appropriée.

Les voies de circulation et d'accès sont notamment délimitées, maintenues en constant état de propreté et dégagées de tout objet susceptible de gêner le passage. Ces voies sont aménagées pour que les engins des services d'incendie puissent évoluer sans difficulté.

L'établissement est efficacement clôturé sur la totalité de sa périphérie. La hauteur de la clôture ne doit pas être inférieure à 2 mètres.

##### *Article 7.1.1.1. Gardiennage et contrôle des accès*

Toute personne étrangère à l'établissement ne doit pas avoir libre accès aux installations.

L'exploitant prend les dispositions nécessaires au contrôle des accès, ainsi qu'à la connaissance permanente des personnes présentes dans l'établissement.

Pendant les périodes de fermeture de l'établissement, les bâtiments et les portes d'accès à l'installation sont clos.

Pendant ces périodes, l'alerte doit pouvoir être transmise sans délai aux services d'incendie et de secours :

- soit par la mise en place d'un gardiennage,
- soit par tout dispositif de télétransmission d'un signal relié au système de détection incendie.

### CHAPITRE 7.2 DISPOSITIONS CONSTRUCTIVES

#### ARTICLE 7.2.1. COMPORTEMENT AU FEU

Le bâtiment d'exploitation est scindé en deux parties accueillant les alvéoles de stockage au Sud et les autres activités au Nord (réception / expédition, pesée, lavage des contenants, déchiquetage ...).

La partie Sud présente les caractéristiques suivantes :

- Structure verticale et parois en béton (degré coupe-feu 2 heures) ;
- Dalle béton, présentant une pente de 2% vers le fond des alvéoles depuis le couloir central de desserte ;
- Toiture en bac acier équipée de dispositifs de désenfumage ;
- Les sols doivent être incombustibles (classe A1) ;
- Compartimentage en 4 alvéoles de stockage.

Les différentes alvéoles de stockage sont séparées par des parois coupe-feu 2 heures jusque sous toiture. Elles sont ouvertes sur leur côté donnant sur l'allée centrale. L'alvéole positionnée au Sud-Ouest du bâtiment, destinée à l'entreposage des déchets inflammables, dispose de parois et d'une porte d'accès coupe-feu 2 heures asservie à la détection incendie.

La partie Nord présente les caractéristiques suivantes :

- Structure verticale métallique et béton pour la zone de déchiquetage ;
- Parois en bardage métallique simple peau et béton pour la zone de déchiquetage ;
- Toiture en bac acier équipée d'exutoires de désenfumage ;
- Compartimentage entre la zone de stationnement du véhicule pour déchargement et accueil des containers d'expédition, la zone de réception / tri, la zone de déchiquetage des emballages souillés et la zone de lavage.

### **ARTICLE 7.2.2. DÉSENFUMAGE**

Les bâtiments fermés où sont entreposés ou manipulés des produits ou déchets combustibles ou inflammables sont équipés en partie haute de dispositifs d'évacuation naturelle de fumées et de chaleur, permettant l'évacuation à l'air libre des fumées, gaz de combustion, chaleur et produits imbrûlés dégagés en cas d'incendie.

Les dispositifs d'évacuation naturelle à l'air libre peuvent être des dispositifs passifs (ouvertures permanentes) ou des dispositifs actifs. Dans ce dernier cas, ils sont composés d'exutoires à commandes automatique et manuelle.

Les dispositifs passifs ne sont toutefois pas autorisés dans le cas d'entreposage ou de manipulation de déchets susceptibles d'être à l'origine d'émissions de vapeurs ou gaz toxiques, ou d'odeurs susceptibles d'incommoder le voisinage, de nuire à la santé ou à la sécurité publique.

La surface utile d'ouverture de l'ensemble des exutoires n'est pas inférieure à 2% de la surface au sol des bâtiments.

En exploitation normale, le réarmement (fermeture) doit être possible depuis le sol du bâtiment ou depuis la zone de désenfumage ou la cellule à désenfumer dans le cas d'un bâtiment divisé en plusieurs cantons ou cellule.

Les commandes d'ouverture manuelle sont placées à proximité des accès.

## **CHAPITRE 7.3 CARACTÉRISATION DES RISQUES**

### **ARTICLE 7.3.1. INVENTAIRE DES SUBSTANCES OU PRÉPARATIONS DANGEREUSES PRÉSENTES DANS L'ÉTABLISSEMENT**

L'exploitant doit avoir à sa disposition des documents lui permettant de connaître la nature et les risques des substances et préparations dangereuses présentes dans les installations, en particulier les fiches de données de sécurité prévues par l'article R.231-53 du code du travail. Les incompatibilités entre les substances et préparations, ainsi que les risques particuliers pouvant découler de leur mise en œuvre dans les installations considérées sont précisés dans ces documents. La conception et l'exploitation des installations en tient compte.

L'inventaire et l'état des stocks des substances ou préparations dangereuses présentes dans l'établissement (nature, état physique et quantité, emplacements) en tenant compte des phrases de risques codifiées par la réglementation en vigueur est constamment tenu à jour.

Cet inventaire est tenu à la disposition permanente des services de secours.

### **ARTICLE 7.3.2. ZONAGE DES DANGERS INTERNES À L'ÉTABLISSEMENT**

L'exploitant identifie les zones de l'établissement susceptibles d'être à l'origine d'incendie, d'émanations toxiques ou d'explosion de par la présence de substances ou préparations dangereuses stockées ou utilisées ou d'atmosphères nocives ou explosibles pouvant survenir soit de façon permanente ou semi-permanente dans le cadre du fonctionnement normal des installations, soit de manière épisodique avec une faible fréquence et de courte durée.

Ces zones sont matérialisées par des moyens appropriés et reportées sur un plan systématiquement tenu à jour. La nature exacte du risque (atmosphère potentiellement explosible, etc.) et les consignes à observer sont indiquées à l'entrée de ces zones et en tant que de besoin rappelées à l'intérieur de celles-ci. Ces consignes doivent être incluses dans les plans de secours s'ils existent.

### **ARTICLE 7.3.3. REGISTRE ENTREE/SORTIE**

L'exploitant doit tenir à jour un état indiquant la nature et la quantité des produits dangereux détenus, auquel est annexé un plan général des stockages. Cet état est tenu à la disposition de l'inspection des installations classées et des services de secours.

La présence dans les ateliers de matières dangereuses ou combustibles est limitée aux nécessités de l'exploitation.

### **ARTICLE 7.3.4. ETUDE DE DANGERS**

L'exploitant met en place et entretient l'ensemble des équipements mentionnés dans l'étude de dangers.

L'exploitant met en œuvre l'ensemble des mesures d'organisation et de formation ainsi que les procédures mentionnées dans l'étude de dangers.

## **CHAPITRE 7.4 GESTION DES OPÉRATIONS PORTANT SUR DES SUBSTANCES DANGEREUSES**

### **ARTICLE 7.4.1. CONSIGNES D'EXPLOITATION DESTINÉES À PRÉVENIR LES ACCIDENTS**

Les opérations comportant des manipulations dangereuses, en raison de leur nature ou de leur proximité avec des installations dangereuses, et la conduite des installations, dont le dysfonctionnement aurait par leur développement des conséquences dommageables pour le voisinage et l'environnement (phases de démarrage et d'arrêt, fonctionnement normal, entretien...) font l'objet de procédures et instructions d'exploitation écrites et contrôlées.

### **ARTICLE 7.4.2. VÉRIFICATIONS PÉRIODIQUES**

Les installations, appareils et stockages dans lesquels sont mises en œuvre ou entreposées des substances et préparations dangereuses, ainsi que les divers moyens de secours et d'intervention font l'objet de vérifications périodiques. Il convient, en particulier, de s'assurer du bon fonctionnement de conduite et des dispositifs de sécurité.

### **ARTICLE 7.4.3. INTERDICTION DE FEUX**

Il est interdit d'apporter du feu ou une source d'ignition sous une forme quelconque dans les zones de dangers présentant des risques d'incendie ou d'explosion sauf pour les interventions ayant fait l'objet d'un permis d'intervention spécifique.

### **ARTICLE 7.4.4. FORMATION DU PERSONNEL**

Outre l'aptitude au poste occupé, les différents opérateurs et intervenants sur le site, y compris le personnel intérimaire, reçoivent une formation sur les risques inhérents des installations, la conduite à tenir en cas d'incident ou accident et, sur la mise en œuvre des moyens d'intervention.

Cette formation fait l'objet d'un plan formalisé. Elle est mise à jour et renouvelée régulièrement.

### **ARTICLE 7.4.5. TRAVAUX D'ENTRETIEN ET DE MAINTENANCE**

Tous les travaux d'extension, modification ou maintenance dans les installations ou à proximité des zones à risque inflammable, explosible et toxique sont réalisés sur la base d'un dossier préétabli définissant notamment leur nature, les risques présentés, les conditions de leur intégration au sein des installations ou unités en exploitation et les dispositions de conduite et de surveillance à adopter.

Les travaux font l'objet d'un permis délivré par une personne dûment habilitée et nommément désignée.

## **CHAPITRE 7.5 FACTEURS ET ÉLÉMENTS IMPORTANTS DESTINÉS À LA PRÉVENTION DES ACCIDENTS**

### **ARTICLE 7.5.1. FACTEURS ET DISPOSITIFS IMPORTANTS POUR LA SÉCURITÉ**

Les dispositifs importants pour la sécurité, qu'ils soient techniques, organisationnels ou mixtes, sont d'efficacité et de fiabilité éprouvées. Ces caractéristiques doivent être établies à l'origine de l'installation, et maintenues dans le temps. Leur domaine de fonctionnement fiable, ainsi que leur longévité, doivent être connus de l'exploitant.

Les dispositifs sont conçus de manière à résister aux contraintes spécifiques liées aux produits manipulés, à l'exploitation et à l'environnement du système (choc, corrosion, ...).

Toute défaillance des dispositifs, de leurs systèmes de transmission et de traitement de l'information est automatiquement détectée. Alimentation et transmission du signal sont à sécurité positive.

Ces dispositifs et, en particulier, les chaînes de transmission sont conçus pour permettre leur maintenance et de s'assurer périodiquement, par test de leur efficacité.

Ces dispositifs sont contrôlés périodiquement et maintenus au niveau de fiabilité décrit dans l'étude de dangers, en état de fonctionnement selon des procédures écrites.

Les opérations de maintenance et de vérification sont enregistrées et archivées.

En cas d'indisponibilité d'un dispositif ou élément d'un dispositif important pour la sécurité, l'installation est arrêtée et mise en sécurité sauf si l'exploitant a défini et mis en place les mesures compensatoires dont il justifie l'efficacité et la disponibilité.

#### **ARTICLE 7.5.2. SYSTÈMES DE DÉTECTION INCENDIE**

L'exploitant dresse la liste de des détecteurs incendie avec leur fonctionnalité et détermine les opérations d'entretien destinées à maintenir leur efficacité dans le temps.

L'exploitant est en mesure de démontrer la pertinence du dimensionnement retenu pour les dispositifs de détection et le cas échéant d'extinction. Il organise à fréquence semestrielle au minimum des vérifications de maintenance et des tests dont les comptes-rendus sont tenus à disposition de l'inspection des installations classées.

En cas d'installation de systèmes d'extinction automatique d'incendie, ceux-ci sont conçus, installés et entretenus régulièrement conformément aux référentiels reconnus.

#### **ARTICLE 7.5.3. SYSTÈMES D'ALARME ET DE MISE EN SÉCURITÉ DES INSTALLATIONS**

Des dispositions sont prises pour permettre, en cas de dépassement de seuils critiques préétablis, d'alarmer le personnel de surveillance de tout incident et de mettre en sécurité les installations susceptibles d'engendrer des conséquences graves pour le voisinage et l'environnement.

Les dispositifs utilisés à cet effet sont indépendants des systèmes de conduite. Toute disposition contraire doit être justifiée et faire l'objet de mesures compensatoires.

Les systèmes de mise en sécurité des installations sont à sécurité positive.

Les actions déclenchées par le système de mise en sécurité ne doivent pas pouvoir être annulées ou rendues inopérantes par action simple sur le système de conduite ou les organes concourant à la mise en sécurité, sans procédure préalablement définie.

#### **ARTICLE 7.5.4. INSTALLATIONS ÉLECTRIQUES**

Les installations électriques doivent être conçues, réalisées et entretenues conformément à la réglementation du travail et le matériel conforme aux normes européennes et françaises qui lui sont applicables.

La mise à la terre est effectuée suivant les règles de l'art et distincte de celle des installations de protection contre la foudre.

Le matériel électrique est entretenu en bon état et reste en permanence conforme en tout point à ses spécifications techniques d'origine.

Les conducteurs sont mis en place de manière à éviter tout court-circuit.

Chaque bâtiment doit être équipé d'un organe de coupure de l'alimentation électrique.

Une vérification de l'ensemble de l'installation électrique est effectuée au minimum une fois par an par un organisme compétent qui mentionnera très explicitement les défauts relevés dans son rapport. L'exploitant conservera une trace écrite des éventuelles mesures correctives prises.

#### **ARTICLE 7.5.5. PROTECTION CONTRE LA Foudre**

Les installations sur lesquelles une agression par la foudre peut être à l'origine d'événements susceptibles de porter gravement atteinte, directement ou indirectement à la sécurité des installations, à la sécurité des personnes ou à la qualité de l'environnement, sont protégées contre la foudre en application de l'arrêté ministériel du 04 octobre 2010 modifié.

#### **ARTICLE 7.5.6. AUTRES RISQUES NATURELS**

Les installations sont efficacement protégées contre les conséquences des autres risques naturels auxquelles elles sont exposées, notamment ceux liés aux séismes et aux cyclones.

##### ***Article 7.5.6.1. Mise en sécurité des déchets en cas d'alerte météorologique***

Dès l'annonce officielle du passage en alerte orange cyclonique, les mesures suivantes doivent être prises :

- aucun déchet n'est réceptionné sur le site jusqu'à la levée complète de l'alerte en vigueur ;
- les déchets qui ne sont pas en cours de traitement sont conditionnés dans des récipients étanches ;
- Les déchets conditionnés, et en priorité les déchets dangereux sont évacués vers un lieu de stockage temporaire non susceptible d'être impacté par une éventuelle inondation. Les déchets sont renvoyés sur le site dès lors que le niveau d'alerte en cours permet le déplacement des biens et des personnes.

En cas de risque d'inondation, l'exploitant prend toutes les dispositions utiles (arrimage des fûts...) afin de limiter le risque d'embâcle.

## **CHAPITRE 7.6 PRÉVENTION DES POLLUTIONS ACCIDENTELLES**

### **ARTICLE 7.6.1. ORGANISATION DE L'ÉTABLISSEMENT**

Une consigne écrite doit préciser les vérifications à effectuer, en particulier pour s'assurer périodiquement de l'étanchéité des dispositifs de rétention, préalablement à toute remise en service après arrêt d'exploitation, et plus généralement aussi souvent que le justifieront les conditions d'exploitation.

Les vérifications, les opérations d'entretien et de vidange des rétentions doivent être notées sur un registre spécial tenu à la disposition de l'inspection des installations classées.

### **ARTICLE 7.6.2. ETIQUETAGE DES SUBSTANCES ET PRÉPARATIONS DANGEREUSES**

Les fûts, réservoirs et autres emballages, les récipients fixes de stockage de produits dangereux d'un volume supérieur à 800 l portent de manière très lisible la dénomination exacte de leur contenu, le numéro et le symbole de danger défini dans la réglementation relative à l'étiquetage des substances et préparations chimiques dangereuses. A proximité des aires permanentes de stockage de produits dangereux en récipients mobiles, les symboles de danger ou les codes correspondant aux produits doivent être indiqués de façon très lisible.

### **ARTICLE 7.6.3. RÉTENTIONS ET CONFINEMENT**

Tout stockage fixe ou temporaire d'un liquide susceptible de créer une pollution des eaux ou des sols est associé à une capacité de rétention dont le volume est au moins égal à la plus grande des deux valeurs suivantes :

- 100 % de la capacité du plus grand réservoir,
- 50 % de la capacité des réservoirs associés.

Cette disposition n'est pas applicable aux bassins de traitement des eaux résiduaires.

Pour les stockages de récipients de capacité unitaire inférieure ou égale à 250 litres, la capacité de rétention est au moins égale à :

- dans le cas de liquides inflammables, à l'exception des lubrifiants, 50 % de la capacité totale des fûts,
- dans les autres cas, 20 % de la capacité totale des fûts,
- dans tous les cas, 800 l minimum ou égale à la capacité totale lorsque celle-ci est inférieure à 800 l.

La capacité de rétention est étanche aux produits qu'elle pourrait contenir, résiste à l'action physique et chimique des fluides et peut être contrôlée à tout moment. Il en est de même pour son dispositif d'obturation qui est maintenu fermé en permanence.

L'exploitant veille à ce que les volumes potentiels de rétention restent disponibles en permanence. A cet effet, l'évacuation des eaux pluviales respecte les dispositions du présent arrêté.

Le sol des aires et des locaux de stockage ou de manipulation des matières dangereuses pour l'homme ou susceptibles de créer une pollution de l'eau ou du sol est étanche et équipé de façon à pouvoir recueillir les eaux de lavage et les matières répandues accidentellement.

Toutes mesures sont prises pour recueillir l'ensemble des eaux et écoulements susceptibles d'être pollués lors d'un sinistre, y compris les eaux utilisées lors d'un incendie, afin que celles-ci soient récupérées ou traitées afin de prévenir toute pollution des sols, des égouts, des cours d'eau ou du milieu naturel. Ce confinement est réalisé par la mise en place d'obturateurs au niveau des réseaux d'eaux du site.

Les eaux d'extinction collectées sont éliminées vers les filières de traitement des déchets appropriées.

### **ARTICLE 7.6.4. RÉSERVOIRS**

L'exploitant prend toutes les dispositions nécessaires afin de s'assurer de l'étanchéité des réservoirs, bâches, bassins ou fosses contenant des liquides susceptibles de polluer les eaux ou les sols.

Les matériaux utilisés doivent être adaptés aux produits utilisés de manière, en particulier, à éviter toute réaction parasite dangereuse.

### **ARTICLE 7.6.5. RÈGLES DE GESTION DES STOCKAGES EN RÉTENTION**

Les réservoirs ou récipients contenant des produits incompatibles ne sont pas associés à une même rétention.

Le stockage des liquides inflammables, ainsi que des autres produits, toxiques, corrosifs ou dangereux pour l'environnement, n'est autorisé sous le niveau du sol que dans des réservoirs installés en fosse maçonnée ou assimilés, et pour les liquides inflammables dans le respect des dispositions du présent arrêté.

### **ARTICLE 7.6.6. TRANSPORTS - CHARGEMENTS - DÉCHARGEMENTS**

Les aires de chargement et de déchargement de véhicules citernes sont étanches et reliées à des rétentions dimensionnées selon les règles de l'art. Des zones adéquates sont aménagées pour le stationnement en sécurité des véhicules de transport de matières dangereuses, en attente de chargement ou de déchargement.

Le transport des produits à l'intérieur de l'établissement est effectué avec les précautions nécessaires pour éviter le renversement accidentel des emballages (arrimage des fûts...).

Le stockage et la manipulation de produits dangereux ou polluants, solides ou liquides (ou liquéfiés) sont effectués sur des aires étanches et aménagées pour la récupération des fuites éventuelles.

Les réservoirs sont équipés de manière à pouvoir vérifier leur niveau de remplissage à tout moment et empêcher ainsi leur débordement en cours de remplissage. Ils doivent être équipés de dispositifs indicateurs de niveau avec coupure de l'alimentation de la pompe de transfert lorsque le niveau haut est atteint. Ce dispositif de surveillance est pourvu d'une alarme de niveau haut.

#### **ARTICLE 7.6.7. ELIMINATION DES SUBSTANCES OU PRÉPARATIONS DANGEREUSES**

L'élimination des substances ou préparations dangereuses récupérées en cas d'accident suit prioritairement la filière déchets la plus appropriée. En tout état de cause, leur éventuelle évacuation vers le milieu naturel s'exécute dans des conditions conformes au présent arrêté.

### **CHAPITRE 7.7 MOYENS D'INTERVENTION EN CAS D'ACCIDENT ET ORGANISATION DES SECOURS**

#### **ARTICLE 7.7.1. DÉFINITION GÉNÉRALE DES MOYENS**

L'établissement est doté d'équipements appropriés dont la nature et le nombre doivent être proportionnés aux risques présentés par les installations, conformément à l'étude de dangers.

L'ensemble du système de lutte contre l'incendie fait l'objet d'un plan de sécurité établi par l'exploitant en liaison avec les services d'incendie et de secours.

#### **ARTICLE 7.7.2. ENTRETIEN DES MOYENS D'INTERVENTION**

Ces équipements sont maintenus en bon état, repérés et facilement accessibles.

L'exploitant doit pouvoir justifier, auprès de l'inspection des installations classées, de l'exécution de ces dispositions. Il doit fixer les conditions de maintenance et les conditions d'essais périodiques de ces matériels.

Les dates, les modalités de ces contrôles et les observations constatées doivent être inscrites sur un registre tenu à la disposition des services de la protection civile, d'incendie et de secours et de l'inspection des installations classées.

#### **ARTICLE 7.7.3. PERSONNEL DE PREMIER SECOURS**

L'établissement dispose de sa propre équipe de sécurité, dotée de matériel adéquat et entraînée périodiquement. Cette équipe intervenant dans les opérations de premier secours, est placée sous la direction d'un cadre responsable.

Des exercices de lutte contre l'incendie sont effectués périodiquement, au moins 2 fois par an. Au moins une fois par an, un exercice de lutte contre l'incendie est fait si possible en liaison avec la brigade des sapeurs pompiers.

#### **ARTICLE 7.7.4. MOYENS DE LUTTE CONTRE L'INCENDIE**

L'établissement est équipé de moyens de lutte contre l'incendie adaptés aux risques encourus, en nombre suffisant et correctement répartis sur la superficie à protéger, et appropriés aux risques, notamment :

- d'un système d'alarme sonore en cas d'incendie, avec report de l'alarme à l'astreinte du site hors période de présence du personnel ;
- de 3 bouches d'incendie normalisées de diamètres 100 mm alimentées par une pression et un débit suffisants permettant de fournir en toutes circonstances la quantité d'eau d'extinction et de refroidissement nécessaires en fonction des risques présentés par l'établissement et pouvant fonctionner simultanément, appartenant au réseau public ou privé et implantées de telle sorte que tout point de la limite du dépôt se trouve à moins de 100 mètres d'un appareil ;
- d'extincteurs répartis à l'intérieur des locaux, sur les aires extérieures et les lieux présentant des risques spécifiques, à proximité des dégagements, bien visibles et facilement accessibles. Les agents d'extinction sont appropriés aux risques à combattre et compatibles avec les produits stockés ;
- d'un moyen permettant d'alerter les services d'incendie et de secours ;
- de plans des locaux facilitant l'intervention des services d'incendie et de secours avec une description des dangers pour chaque local ;
- d'un système de détection automatique d'incendie ;
- des réserves de sable meuble et sec convenablement réparties, en quantité adaptée au risque, sans être inférieure à 100 litres et des pelles.

#### **ARTICLE 7.7.5. CONSIGNES DE SECURITE**

Sans préjudice des dispositions du code du travail, des consignes sont établies, tenues à jour et affichées dans les lieux fréquentés par le personnel. Ces consignes indiquent notamment :

- l'interdiction d'apporter du feu sous une forme quelconque, notamment l'interdiction de fumer dans les zones présentant des risques d'incendie ou d'explosion ;
- l'interdiction de tout brûlage à l'air libre ;
- l'obligation du "permis d'intervention" pour les parties concernées de l'installation ;

- les conditions de conservation et de stockage des produits, notamment les précautions à prendre pour l'emploi et le stockage de produits incompatibles ;
- les procédures d'arrêt d'urgence et de mise en sécurité de l'installation (électricité, réseaux de fluides) ;
- les mesures à prendre en cas de fuite sur un récipient ou une tuyauterie contenant des substances dangereuses ;
- les modalités de mise en œuvre des dispositifs d'isolement du réseau de collecte ;
- les moyens d'extinction à utiliser en cas d'incendie ;
- la procédure d'alerte avec les numéros de téléphone du responsable d'intervention de l'établissement, des services d'incendie et de secours, etc. ;
- l'obligation d'informer l'inspection des installations classées en cas d'accident.

---

## TITRE 8 - SURVEILLANCE DES ÉMISSIONS ET DE LEURS EFFETS

---

### CHAPITRE 8.1 PROGRAMME D'AUTO SURVEILLANCE

#### ARTICLE 8.1.1. PRINCIPE ET OBJECTIFS DU PROGRAMME D'AUTO SURVEILLANCE

Afin de maîtriser les émissions de ses installations et de suivre leurs effets sur l'environnement, l'exploitant définit et met en œuvre sous sa responsabilité un programme de surveillance de ses émissions et de leurs effets dit programme d'auto surveillance. L'exploitant adapte et actualise la nature et la fréquence de cette surveillance pour tenir compte des évolutions de ses installations, de leurs performances par rapport aux obligations réglementaires, et de leurs effets sur l'environnement. L'exploitant décrit dans un document tenu à la disposition de l'inspection des installations classées les modalités de mesures et de mise en œuvre de son programme de surveillance, y compris les modalités de transmission à l'inspection des installations classées.

Les articles suivants définissent le contenu minimum de ce programme en terme de nature de mesure, de paramètres et de fréquence pour les différentes émissions et pour la surveillance des effets sur l'environnement, ainsi que de fréquence de transmission des données d'auto surveillance.

### CHAPITRE 8.2 MODALITÉS D'EXERCICE ET CONTENU DE L'AUTO SURVEILLANCE

#### ARTICLE 8.2.1. AUTO SURVEILLANCE DES EAUX PLUVIALES SUSCEPTIBLES D'ÊTRE POLLUÉES (N° B)

L'exploitant s'assure du respect des valeurs limites de rejet définies à l'article 4.3.8 dans les points de rejets correspondants, selon le tableau suivant :

Paramètre	Périodicité de la mesure
DCO	trimestrielle
MEST	trimestrielle
Hydrocarbures totaux	trimestrielle

Les mesures sont réalisées conformément aux normes de prélèvements et de mesure en vigueur, par un organisme agréé par le ministère de l'environnement.

#### ARTICLE 8.2.2. AUTO SURVEILLANCE DES DÉCHETS

L'exploitant tient à jour le registre des déchets prévu par l'arrêté du 29 février 2012 fixant le contenu des registres mentionnés aux articles R. 541-43 et R. 541-46 du code de l'environnement

Le registre peut être contenu dans un document papier ou informatique. Il est conservé pendant au moins 3 ans et tenu à la disposition des autorités compétentes.

#### ARTICLE 8.2.3. AUTO SURVEILLANCE DES NIVEAUX SONORES

Une mesure du niveau de bruit et de l'émergence est effectuée un an au maximum après la mise en service de l'installation, par un organisme ou une personne qualifié.

Si l'installation fait l'objet de plaintes ou en cas de modification de l'installation susceptible d'impacter le niveau de bruit généré dans les zones à émergence réglementée, une nouvelle mesure des émissions sonores est effectuée aux frais de l'exploitant par un organisme qualifié.

Les résultats des mesures réalisées sont transmis au préfet dans le mois qui suit leur réception avec les commentaires et propositions éventuelles d'amélioration.

## **CHAPITRE 8.3 SUIVI, INTERPRÉTATION ET DIFFUSION DES RÉSULTATS**

### **ARTICLE 8.3.1. ACTIONS CORRECTIVES**

L'exploitant suit les résultats des mesures qu'il réalise en application du chapitre 8.2, notamment celles de son programme d'auto surveillance, les analyse et les interprète. Il prend le cas échéant les actions correctives appropriées lorsque des résultats font présager des risques ou inconvénients pour l'environnement ou d'écart par rapport au respect des valeurs réglementaires relatives aux émissions de ses installations ou de leurs effets sur l'environnement.

### **ARTICLE 8.3.2. ANALYSE ET TRANSMISSION DES RÉSULTATS DE L'AUTO SURVEILLANCE**

Sans préjudice des dispositions de l'article R.512-69 du code de l'environnement, l'exploitant établit dans le mois suivant la fin de chaque trimestre un rapport de synthèse relatif aux résultats des mesures et analyses imposées au chapitre 8.2 pour le trimestre considéré. Ce rapport traite au minimum de l'interprétation des résultats de la période considérée (en particulier cause et ampleur des écarts), des modifications éventuelles du programme d'auto surveillance et des actions correctives mises en œuvre ou prévues (sur l'outil de production, de traitement des effluents, la maintenance...) ainsi que de leur efficacité.

Il est tenu à la disposition permanente de l'inspection des installations classées pendant une durée de 10 ans.

Il est adressé avant la fin du mois suivant le trimestre considéré à l'inspection des installations classées.

### **ARTICLE 8.3.3. ANALYSE ET TRANSMISSION DES RÉSULTATS DES MESURES DE NIVEAUX SONORES**

Les résultats des mesures réalisées en application de l'article 8.2.3 sont transmis à l'inspection des installations classées dans le mois qui suit leur réception avec les commentaires et propositions éventuelles d'amélioration.

## **CHAPITRE 8.4 BILANS PÉRIODIQUES**

### **ARTICLE 8.4.1. DÉCLARATION ANNUELLE**

L'exploitant transmet par voie électronique suivant un format fixé par le ministre chargé de l'inspection des installations classées et au plus tard le 1<sup>er</sup> avril de chaque année, un bilan annuel portant sur l'année précédente. Ce bilan porte sur les émissions de polluants, les quantités de déchets admis sur site et évacués, tel que prévu par l'arrêté du 31 janvier 2008 susvisé.

### **ARTICLE 8.4.2. BILAN ANNUEL**

Conformément à l'article R.125-2 de code de l'environnement, l'exploitant adresse chaque année au préfet du département et au maire de la commune d'implantation de son installation un dossier comprenant les documents précisés dans ce même article.

---

## **TITRE 9 – DÉLAIS ET VOIES DE RECOURS – PUBLICITÉ -EXÉCUTION**

---

### **ARTICLE 9.1.1. RECOURS**

En application des dispositions inscrites au code de l'environnement, le présent arrêté est soumis à un contentieux de pleine juridiction. Il peut être déféré au tribunal administratif de La Réunion :

- par les pétitionnaires ou exploitants, dans un délai de deux mois à compter du jour où la décision leur a été notifiée ;
- par les tiers intéressés en raison des inconvénients ou des dangers pour les intérêts mentionnés aux articles L. 181-3, L. 211-1 et L.511-1 dans un délai de quatre mois à compter du premier jour d'affichage de la présente décision ou de sa publication. Le délai court à compter de la dernière formalité accomplie.

Cette décision peut faire l'objet d'un recours gracieux ou hiérarchique auprès du préfet dans un délai de deux mois, ce dernier prolonge de deux mois les délais mentionnés supra.

### **ARTICLE 9.1.2. RÉCLAMATION**

Les tiers intéressés peuvent déposer une réclamation auprès du préfet, à compter de la mise en service du projet autorisé, aux seules fins de contester l'insuffisance ou l'inadaptation des prescriptions définies dans l'autorisation, en raison des inconvénients ou des dangers que le projet autorisé présente pour le respect des intérêts mentionnés à l'article L.181-3.



Le préfet dispose d'un délai de deux mois, à compter de la réception de la réclamation, pour y répondre de manière motivée. À défaut, la réponse est réputée négative. S'il estime la réclamation fondée, le préfet fixe des prescriptions complémentaires dans les formes prévues à l'article R.181-45.

### ARTICLE 9.1.3. PUBLICITÉ

Conformément aux dispositions inscrites au code de l'environnement :

- une copie de l'arrêté est déposée à la mairie de la commune du Port et peut y être consultée ; un extrait y est affiché pendant une durée minimum d'un mois. Le maire de la commune fera connaître par procès verbal adressé à la préfecture l'accomplissement de cette formalité d'affichage,
- l'arrêté est publié sur le site internet de la préfecture qui a délivré l'acte pendant une durée minimale d'un mois.

### ARTICLE 9.1.4. EXÉCUTION

Le secrétaire général de la préfecture, le maire du Port, le directeur de l'environnement, de l'aménagement et du logement sont chargés, chacun en ce qui le concerne, de l'exécution du présent arrêté qui sera inséré au recueil des actes administratifs de la préfecture.

Copie en sera adressée à :

- M. le maire du Port ;
- M. le sous-préfet de l'arrondissement de Saint-Paul ;
- M. le directeur de l'environnement, de l'aménagement et du logement (SPREI).

Le préfet,  
Pour le Préfet et par délégation  
Le Secrétaire Général  
  
Frédéric JORAM

**ANNEXE N°1**  
**Plan des abords du site**

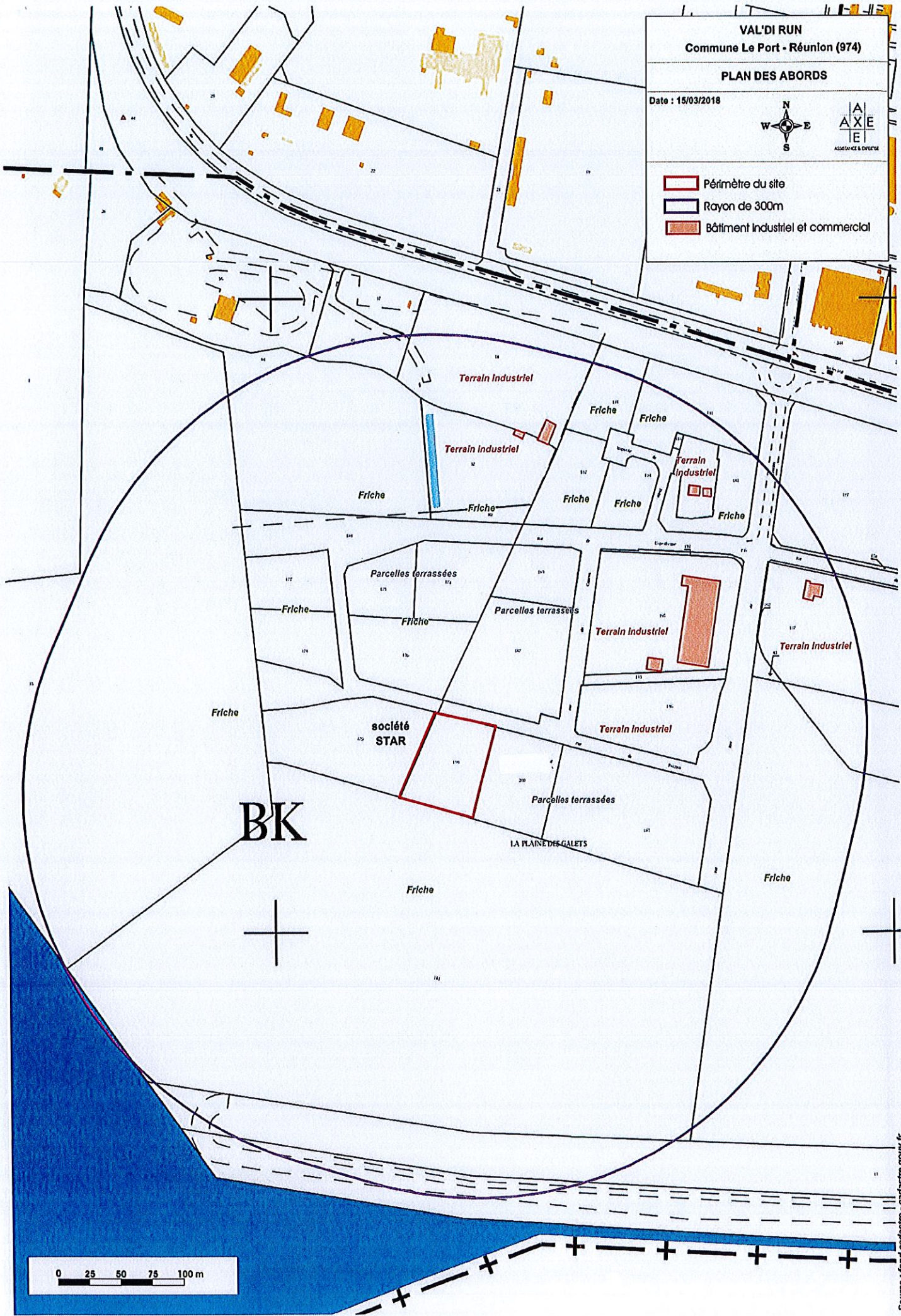
VAL'DI RUN  
Commune Le Port - Réunion (974)

PLAN DES ABORDS

Date : 15/03/2018



- Périmètre du site
- Rayon de 300m
- Bâtiment Industriel et commercial

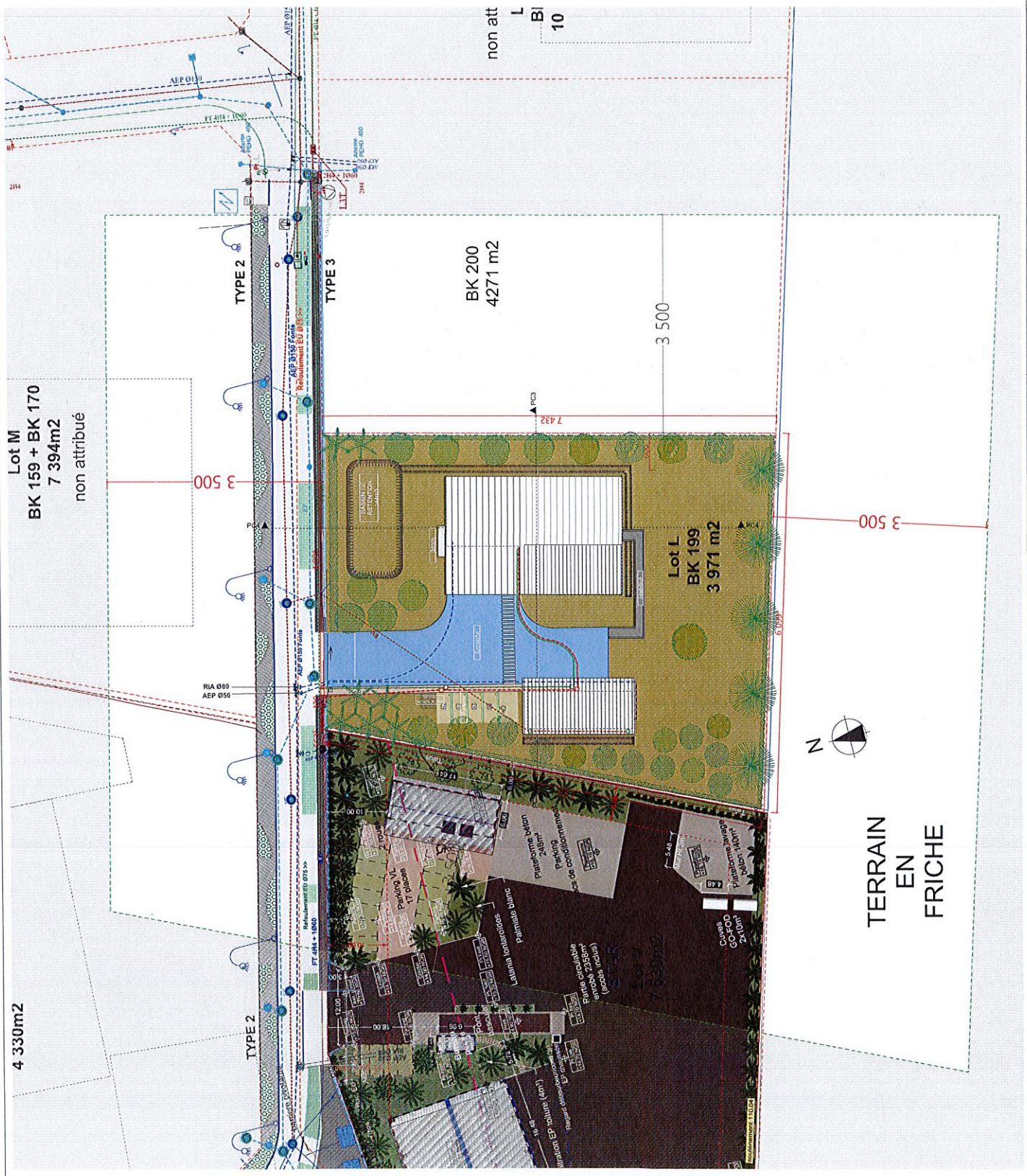


**ANNEXE N°2**  
**Plan d'ensemble du site**

Légende des Symboles		
[Symbol]	Revoir le lot	
[Symbol]	Revoir la surface	
[Symbol]	Revoir la destination	
[Symbol]	Revoir la couleur	

# PLAN D'ENSEMBLE

Centre de	1:200	1:500	1:1000	1:2000	1:5000	1:10000
Échelle	0	20	40	60	80	100
Contour	10	20	30	40	50	60
Plan	10	20	30	40	50	60



TERRAIN  
EN  
FRICHE

4 330m<sup>2</sup>

Lot M  
BK 159 + BK 170  
7 394m<sup>2</sup>  
non attribué

BK 200  
4271 m<sup>2</sup>

3 500

3 500

non att  
L  
B1  
10

**ANNEXE N°3**  
**Déchets admissibles dans l'installation**

Les déchets admissibles dans l'installation et leur code de désignation à 6 chiffres sont mentionnés dans le tableau suivant :

01	DÉCHETS PROVENANT DE L'EXPLORATION ET DE L'EXPLOITATION DES MINES ET DES CARRIÈRES AINSI QUE DU TRAITEMENT PHYSIQUE ET CHIMIQUE DES MINÉRAUX
01 05	Boues de forage et autres déchets de forage.
<b>01 05 05*</b>	<b>Boues et autres déchets de forage contenant des hydrocarbures</b>
<b>01 05 06*</b>	<b>Boues et autres déchets de forage contenant des substances dangereuses.</b>
02	DÉCHETS PROVENANT DE L'AGRICULTURE, DE L'HORTICULTURE, DE L'AQUACULTURE, DE LA SYLVICULTURE, DE LA CHASSE ET DE LA PÊCHE AINSI QUE DE LA PRÉPARATION ET DE LA TRANSFORMATION DES ALIMENTS
02 01	Déchets provenant de l'agriculture, de l'horticulture, de l'aquaculture, de la sylviculture, de la chasse et de la pêche
<b>02 01 08*</b>	<b>Déchets agrochimiques contenant des substances dangereuses.</b>
03	DÉCHETS PROVENANT DE LA TRANSFORMATION DU BOIS ET DE LA PRODUCTION DE PANNEAUX ET DE MEUBLES, DE PÂTE À PAPIER, DE PAPIER ET DE CARTON
03 01	Déchets provenant de la transformation du bois et de la fabrication de panneaux et de meubles.
<b>03 01 04*</b>	<b>Sciure de bois, copeaux, chutes, bois, panneaux de particules et placages contenant des substances dangereuses.</b>
03 02	Déchets des produits de protection du bois.
<b>03 02 01*</b>	<b>Composés organiques non halogénés de protection du bois.</b>
<b>03 02 04*</b>	<b>Composés inorganiques de protection du bois.</b>
<b>03 02 05*</b>	<b>Autres produits de protection du bois contenant des substances dangereuses.</b>
04	DÉCHETS PROVENANT DES INDUSTRIES DU CUIR, DE LA FOURRURE ET DU TEXTILE
04 02	Déchets de l'industrie textile.
<b>04 02 14*</b>	<b>Déchets provenant des finitions contenant des solvants organiques.</b>
<b>04 02 16*</b>	<b>Teintures et pigments contenant des substances dangereuses.</b>
05	DÉCHETS PROVENANT DU RAFFINAGE DU PÉTROLE, DE LA PURIFICATION DU GAZ NATUREL ET DU TRAITEMENT PYROLYTIQUE DU CHARBON
05 01	Déchets provenant du raffinage du pétrole.
<b>05 01 03*</b>	<b>Boues de fond de cuves.</b>
<b>05 01 05*</b>	<b>Hydrocarbures accidentellement répandus.</b>
<b>05 01 08*</b>	<b>Autres goudrons et bitumes.</b>
<b>05 01 09*</b>	<b>Boues provenant du traitement <i>in situ</i> des effluents contenant des substances dangereuses.</b>
<b>05 01 14</b>	<b>Déchets provenant des colonnes de refroidissement.</b>
06	DÉCHETS DES PROCÉDÉS DE LA CHIMIE MINÉRALE
06 01	Déchets provenant de la fabrication, formulation, distribution et utilisation (FFDU) d'acides.
<b>06 01 01*</b>	<b>Acide sulfurique et acide sulfureux.</b>
<b>06 01 02*</b>	<b>Acide chlorhydrique.</b>
<b>06 01 06*</b>	<b>Autres acides.</b>
06 02	Déchets provenant de la FFDU de bases.
<b>06 02 01*</b>	<b>Hydroxyde de calcium.</b>
<b>06 02 04*</b>	<b>hydroxyde de sodium et hydroxyde de potassium.</b>
<b>06 02 05*</b>	<b>Autres bases.</b>
06 10	Déchets provenant de la FFDU de produits chimiques contenant de

	l'azote, de la chimie de l'azote et de la production d'engrais.
<b>06 10 02*</b>	<b>Déchets contenant des substances dangereuses.</b>
06 13	Déchets des procédés de la chimie minérale non spécifiés ailleurs.
<b>06 13 01*</b>	<b>Produits phytosanitaires inorganiques, agents de protection du bois et autres biocides.</b>
<b>06 13 02*</b>	<b>Charbon actif usé (sauf rubrique 06 07 02).</b>
<b>06 13 05*</b>	<b>Suies.</b>
07	DÉCHETS DES PROCÉDÉS DE LA CHIMIE ORGANIQUE
07 01	Déchets provenant de la fabrication, formulation, distribution et utilisation (FFDU) de produits organiques de base.
<b>07 01 01*</b>	<b>Eaux de lavage et liqueurs mères aqueuses.</b>
<b>07 01 03*</b>	<b>Solvants, liquides de lavage et liqueurs mères organiques halogénés.</b>
<b>07 01 04*</b>	<b>Autres solvants, liquides de lavage et liqueurs mères organiques.</b>
<b>07 01 07*</b>	<b>Résidus de réaction et résidus de distillation halogénés.</b>
<b>07 01 08*</b>	<b>Autres résidus de réaction et résidus de distillation.</b>
<b>07 01 10*</b>	<b>Autres gâteaux de filtration et absorbants usés.</b>
<b>07 01 11*</b>	<b>Boues provenant du traitement <i>in situ</i> des effluents contenant des substances dangereuses.</b>
07 02	Déchets provenant de la FFDU de matières plastiques, caoutchouc et fibres synthétiques.
<b>07 02 01*</b>	<b>Eaux de lavage et liqueurs mères aqueuses.</b>
<b>07 02 03*</b>	<b>Solvants, liquides de lavage et liqueurs mères organiques halogénés.</b>
<b>07 02 04*</b>	<b>Autres solvants, liquides de lavage et liqueurs mères organiques.</b>
<b>07 02 07*</b>	<b>Résidus de réaction et résidus de distillation halogénés.</b>
<b>07 02 08*</b>	<b>Autres résidus de réaction et résidus de distillation.</b>
<b>07 02 09*</b>	<b>Gâteaux de filtration et absorbants usés halogénés.</b>
<b>07 02 10*</b>	<b>Autres gâteaux de filtration et absorbants usés.</b>
<b>07 02 11*</b>	<b>Boues provenant du traitement <i>in situ</i> des effluents contenant des substances dangereuses.</b>
07 03	Déchets provenant de la FFDU de teintures et pigments organiques (sauf section 06 11).
<b>07 03 01*</b>	<b>Eaux de lavage et liqueurs mères aqueuses.</b>
07 04	Déchets provenant de la FFDU de produits phytosanitaires organiques (sauf rubriques 02 01 08 et 02 01 09), d'agents de protection du bois (sauf section 03 02) et d'autres biocides.
<b>07 04 01*</b>	<b>Eaux de lavage et liqueurs mères aqueuses.</b>
<b>07 04 04*</b>	<b>Autres solvants, liquides de lavage et liqueurs mères organiques.</b>
07 05	Déchets provenant de la FFDU des produits pharmaceutiques.
<b>07 05 01*</b>	<b>Eaux de lavage et liqueurs mères aqueuses.</b>
<b>07 05 03*</b>	<b>Solvants, liquides de lavage et liqueurs mères organiques halogénés.</b>
<b>07 05 04*</b>	<b>Autres solvants, liquides de lavage et liqueurs mères organiques.</b>
<b>07 05 13*</b>	<b>Déchets solides contenant des substances dangereuses.</b>
07 06	Déchets provenant de la FFDU des corps gras, savons, détergents, désinfectants et cosmétiques.
<b>07 06 01*</b>	<b>Eaux de lavage et liqueurs mères aqueuses.</b>
<b>07 06 03*</b>	<b>Solvants, liquides de lavage et liqueurs mères organiques halogénés.</b>
<b>07 06 04*</b>	<b>Autres solvants, liquides de lavage et liqueurs mères organiques.</b>
07 07	Déchets provenant de la FFDU de produits chimiques issus de la chimie fine et de produits chimiques non spécifiés ailleurs.
<b>07 07 01*</b>	<b>Eaux de lavage et liqueurs mères aqueuses.</b>
<b>07 07 03*</b>	<b>Solvants, liquides de lavage et liqueurs mères organiques halogénés.</b>
<b>07 07 04*</b>	<b>Autres solvants, liquides de lavage et liqueurs mères organiques.</b>



08	DÉCHETS PROVENANT DE LA FABRICATION, DE LA FORMULATION, DE LA DISTRIBUTION ET DE L'UTILISATION (FFDU) DE PRODUITS DE REVÊTEMENT (PEINTURES, VERNIS ET ÉMAUX VITRIFIÉS), MASTICS ET ENCRE D'IMPRESSION
08 01	Déchets provenant de la FFDU et du décapage de peintures et vernis.
08 01 11*	Déchets de peintures et vernis contenant des solvants organiques ou d'autres substances dangereuses.
08 01 13*	Boues provenant de peintures ou vernis contenant des solvants organiques ou autres substances dangereuses.
08 01 15*	Boues aqueuses contenant de la peinture ou du vernis contenant des solvants organiques ou autres substances dangereuses.
08 01 17*	Déchets provenant du décapage de peintures ou vernis contenant des solvants organiques ou autres substances dangereuses.
08 01 19*	Suspensions aqueuses contenant de la peinture ou du vernis contenant des solvants organiques ou autres substances dangereuses.
08 01 21*	Déchets de décapants de peintures ou vernis.
08 03	Déchets provenant de la FFDU d'encres d'impression.
08 03 12*	Déchets d'encres contenant des substances dangereuses.
08 03 14*	Boues d'encre contenant des substances dangereuses.
08 03 16*	Déchets de solutions de gravure à l'eau-forte.
08 03 17*	Déchets de toner d'impression contenant des substances dangereuses.
08 03 19*	Huiles dispersées.
08 04	Déchets provenant de la FFDU de colles et mastics (y compris produits d'étanchéité).
08 04 09*	Déchets de colles et mastics contenant des solvants organiques ou d'autres substances dangereuses.
08 04 11*	Boues de colles et mastics contenant des solvants organiques ou d'autres substances dangereuses.
08 04 13*	Boues aqueuses contenant des colles ou mastics contenant des solvants organiques ou d'autres substances dangereuses.
08 04 15*	Déchets liquides aqueux contenant des colles ou mastics contenant des solvants organiques ou d'autres substances dangereuses.
08 04 17*	Huile de résine
09	DÉCHETS PROVENANT DE L'INDUSTRIE PHOTOGRAPHIQUE
09 01	Déchets de l'industrie photographique.
09 01 01*	Bains de développement aqueux contenant un activateur.
09 01 02*	Bains de développement aqueux pour plaques offset.
09 01 04*	Bains de fixation.
09 01 05*	Bains de blanchiment et bains de blanchiment/fixation.
09 01 06*	Déchets contenant de l'argent provenant du traitement <i>in situ</i> des déchets photographiques.
09 01 13*	Déchets liquides aqueux provenant de la récupération <i>in situ</i> de l'argent autres que ceux visés à la rubrique 09 01 06.
10	DÉCHETS PROVENANT DE PROCÉDÉS THERMIQUES
10 01	Déchets provenant de centrales électriques et autres installations de combustion (sauf chapitre 19).
10 01 04*	Cendres volantes et cendres sous chaudière d'hydrocarbures.
13	HUILES ET COMBUSTIBLES LIQUIDES USAGÉS (SAUF HUILES ALIMENTAIRES ET HUILES FIGURANT AUX CHAPITRES 05, 12 ET 19)
13 01	Huiles hydrauliques usagées.
13 01 05*	Huiles hydrauliques non chlorées (émulsions).
13 01 10*	Huiles hydrauliques non chlorées à base minérale.

13 01 11*	Huiles hydrauliques synthétiques.
13 01 12*	Huiles hydrauliques facilement biodégradables.
13 01 13*	Autres huiles hydrauliques.
13 02	Huiles moteur, de boîte de vitesses et de lubrification usagées.
13 02 05*	Huiles moteur, de boîte de vitesses et de lubrification non chlorées à base minérale.
13 02 06*	Huiles moteur, de boîte de vitesses et de lubrification synthétiques.
13 02 07*	Huiles moteur, de boîte de vitesses et de lubrification facilement biodégradables.
13 02 08*	Autres huiles moteur, de boîte de vitesses et de lubrification
13 03	Huiles isolantes et fluides caloporteurs usagés.
13 03 07*	Huiles isolantes et fluides caloporteurs non chlorés à base minérale.
13 03 08*	Huiles isolantes et fluides caloporteurs synthétiques.
13 03 09*	Huiles isolantes et fluides caloporteurs facilement biodégradables.
13 03 10*	Autres huiles isolantes et fluides caloporteurs.
13 04	Hydrocarbures de fond de cale.
13 04 03*	Hydrocarbures de fond de cale provenant d'un autre type de navigation
13 05	Contenu de séparateurs eau/hydrocarbures.
13 05 01*	Déchets solides provenant de dessableurs et de séparateurs eau/hydrocarbures.
13 05 02*	Boues provenant de séparateurs eau/hydrocarbures.
13 05 03*	Boues provenant de déshuileurs.
13 05 06*	Hydrocarbures provenant de séparateurs eau/hydrocarbures.
13 05 07*	Eau mélangée à des hydrocarbures provenant de séparateurs eau/hydrocarbures.
13 05 08*	Mélanges de déchets provenant de dessableurs et de séparateurs
13 07	Combustibles liquides usagés.
13 07 01*	Fioul et gazole.
13 07 02*	Essence.
13 07 03*	Autres combustibles (y compris mélanges).
13 08	Huiles usagées non spécifiées ailleurs.
13 08 02*	Autres émulsions.
13 08 99*	Déchets non spécifiés ailleurs.
14	DÉCHETS DE SOLVANTS ORGANIQUES, D'AGENTS RÉFRIGÉRANTS ET PROPULSEURS (SAUF CHAPITRES 07 ET 08)
14 06	Déchets de solvants, d'agents réfrigérants et d'agents propulseurs d'aérosols/de mousses organiques.
14 06 02*	Autres solvants et mélanges de solvants halogénés.
14 06 03*	Autres solvants et mélanges de solvants.
14 06 05*	Boues ou déchets solides contenant d'autres solvants.
15	EMBALLAGES ET DÉCHETS D'EMBALLAGES, ABSORBANTS, CHIFFONS D'ESSUYAGE, MATÉRIAUX FILTRANTS ET VÊTEMENTS DE PROTECTION NON SPÉCIFIÉS AILLEURS
15 01	Emballages et déchets d'emballages (y compris les déchets d'emballages municipaux collectés séparément).
15 01 10*	Emballages contenant des résidus de substances dangereuses ou contaminés par de tels résidus.
15 01 11*	Emballages métalliques contenant une matrice poreuse solide dangereuse (par exemple amiante), y compris des conteneurs à pression vides.
15 02	Absorbants, matériaux filtrants, chiffons d'essuyage et vêtements de

	protection.
15 02 02*	<b>Absorbants, matériaux filtrants (y compris les filtres à huile non spécifiés ailleurs), chiffons d'essuyage et vêtements de protection contaminés par des substances dangereuses.</b>
16	<b>DÉCHETS NON DÉCRITS AILLEURS DANS LA LISTE</b>
16 01	Véhicules hors d'usage de différents moyens de transport (y compris machines tout-terrain) et déchets provenant du démontage de véhicules hors d'usage et de l'entretien de véhicules (sauf chapitres 13, 14, et sections 16 06 et 16 08).
16 01 07*	<b>Filtres à huile.</b>
16 01 11*	<b>Patins de freins contenant de l'amiante.</b>
16 01 13*	<b>Liquides de frein.</b>
16 01 14*	<b>Antigels contenant des substances dangereuses.</b>
16 01 21*	<b>Composants dangereux autres que ceux visés aux rubriques 16 01 07 à 16 01 11, 16 01 13 et 16 01 14.</b>
16 02	Déchets provenant d'équipements électriques ou électroniques.
16 02 11*	<b>Equipements mis au rebut contenant des chlorofluorocarbones, des HCFC ou des HFC.</b>
16 02 12*	<b>Equipements mis au rebut contenant de l'amiante libre.</b>
16 02 13*	<b>Equipements mis au rebut contenant des composants dangereux (2) autres que ceux visés aux rubriques 16 02 09 à 16 02 12.</b>
16 02 15*	<b>Composants dangereux retirés des équipements mis au rebut.</b>
16 03	Loupés de fabrication et produits non utilisés.
16 03 03*	<b>Déchets d'origine minérale contenant des substances dangereuses.</b>
16 03 05*	<b>Déchets d'origine organique contenant des substances dangereuses.</b>
16 05	Gaz en récipients à pression et produits chimiques mis au rebut.
16 05 04*	<b>Gaz en récipients à pression (y compris les halons) contenant des substances dangereuses.</b>
16 05 07*	<b>Produits chimiques d'origine minérale à base de ou contenant des substances dangereuses, mis au rebut.</b>
16 05 08*	<b>Produits chimiques d'origine organique à base de ou contenant des substances dangereuses, mis au rebut.</b>
16 06	Piles et accumulateurs.
16 06 01*	<b>Accumulateurs au plomb.</b>
16 06 02*	<b>Accumulateurs Ni-Cd.</b>
16 06 03*	<b>Piles contenant du mercure.</b>
16 06 06*	<b>Electrolytes de piles et accumulateurs collectés séparément</b>
16 07	Déchets provenant du nettoyage de cuves et fûts de stockage et de transport (sauf chapitres 05 et 13).
16 07 08*	<b>Déchets contenant des hydrocarbures.</b>
16 07 09*	<b>Déchets contenant d'autres substances dangereuses.</b>
16 08	Catalyseurs usés.
16 08 02*	<b>Catalyseurs usés contenant des métaux ou composés de métaux de transition (3) dangereux.</b>
16 08 06*	<b>Liquides usés employés comme catalyseurs.</b>
16 08 07*	<b>Catalyseurs usés contaminés par des substances dangereuses</b>
16 10	Déchets liquides aqueux destinés à un traitement hors site.
16 10 01*	<b>Déchets liquides aqueux contenant des substances dangereuses</b>
16 10 03*	<b>Concentrés aqueux contenant des substances dangereuses.</b>
17	<b>DÉCHETS DE CONSTRUCTION ET DE DÉMOLITION (Y COMPRIS DÉBLAIS PROVENANT DE SITES CONTAMINÉS)</b>
17 01	Béton, briques, tuiles et céramiques.

17 01 06*	Mélanges ou fractions séparées de béton, briques, tuiles et céramiques contenant des substances dangereuses.
17 02	Bois, verre et matières plastiques.
17 02 04*	Bois, verre et matières plastiques contenant des substances dangereuses ou contaminés par de telles substances
17 03	Mélanges bitumineux, goudron et produits goudronnés.
17 03 01*	Mélanges bitumineux contenant du goudron.
17 03 03*	Goudron et produits goudronnés.
17 04	Métaux (y compris leurs alliages).
17 04 09*	Déchets métalliques contaminés par des substances dangereuses
17 05	Terres (y compris déblais provenant de sites contaminés), cailloux et boues de dragage.
17 05 03*	Terres et cailloux contenant des substances dangereuses.
17 05 05*	Boues de dragage contenant des substances dangereuses.
17 06	Matériaux d'isolation et matériaux de construction contenant de l'amiante.
17 06 01*	Matériaux d'isolation contenant de l'amiante.
17 06 03*	Autres matériaux d'isolation à base de ou contenant des substances dangereuses.
17 06 05*	Matériaux de construction contenant de l'amiante.
18	DÉCHETS PROVENANT DES SOINS MÉDICAUX OU VÉTÉRINAIRES ET/OU DE LA RECHERCHE ASSOCIÉE (SAUF DÉCHETS DE CUISINE ET DE RESTAURATION NE PROVENANT PAS DIRECTEMENT DES SOINS MÉDICAUX)
18 01	Déchets provenant des maternités, du diagnostic, du traitement ou de la prévention des maladies de l'homme.
18 01 06*	Produits chimiques à base de ou contenant des substances dangereuses.
18 01 08*	Médicaments cytotoxiques et cytostatiques.
18 02	Déchets provenant de la recherche, du diagnostic, du traitement ou de la prévention des maladies des animaux.
18 02 07*	Médicaments cytotoxiques et cytostatiques.
19	DÉCHETS PROVENANT DES INSTALLATIONS DE GESTION DES DÉCHETS, DES STATIONS D'ÉPURATION DES EAUX USÉES HORS SITE ET DE LA PRÉPARATION D'EAU DESTINÉE À LA CONSOMMATION HUMAINE ET D'EAU À USAGE INDUSTRIEL
19 01	Déchets de l'incinération ou de la pyrolyse de déchets.
19 01 07*	Déchets secs de l'épuration des fumées.
19 01 10*	Charbon actif utilisé provenant de l'épuration des gaz de fumées.
19 02	Déchets provenant des traitements physico-chimiques des déchets (y compris déchromatation, décyanuration, neutralisation).
19 02 07*	Hydrocarbures et concentrés provenant d'une séparation.
19 08	Déchets provenant d'installations de traitement des eaux usées non spécifiés ailleurs.
19 08 06*	Résines échangeuses d'ions saturées ou usées.
19 08 07*	Solutions et boues provenant de la régénération des échangeurs d'ions.
19 08 10*	Mélanges de graisse et d'huile provenant de la séparation huile/eaux usées autres que ceux visés à la rubrique 19 08 09.
19 08 11*	Boues contenant des substances dangereuses provenant du traitement biologique des eaux usées industrielles.
19 08 13*	Boues contenant des substances dangereuses provenant d'autres traitements des eaux usées industrielles.
19 13	Déchets provenant de la décontamination des sols et des eaux

	souterraines.
19 13 01*	Déchets solides provenant de la décontamination des sols contenant des substances dangereuses.
19 13 03*	Boues provenant de la décontamination des sols contenant des substances dangereuses.
19 13 05*	Boues provenant de la décontamination des eaux souterraines contenant des substances dangereuses.
19 13 07*	Déchets liquides aqueux et concentrés aqueux provenant de la décontamination des eaux souterraines contenant des substances dangereuses.
20	DÉCHETS MUNICIPAUX (DÉCHETS MÉNAGERS ET DÉCHETS ASSIMILÉS PROVENANT DES COMMERCES, DES INDUSTRIES ET DES ADMINISTRATIONS), Y COMPRIS LES FRACTIONS COLLECTÉES SÉPARÉMENT
20 01	Fractions collectées séparément (sauf section 15 01).
20 01 13*	Solvants.
20 01 14*	Acides.
20 01 15*	Déchets basiques.
20 01 17*	Produits chimiques de la photographie.
20 01 19*	Pesticides.
20 01 21*	Tubes fluorescents et autres déchets contenant du mercure.
20 01 23*	Equipements mis au rebut contenant des chlorofluorocarbones.
20 01 26*	Huiles et matières grasses autres que celles visées à la rubrique 20 01 25.
20 01 27*	Peinture, encres, colles et résines contenant des substances dangereuses.
20 01 28	Peinture, encres, colles et résines autres que celles visées à la rubrique 20 01 27.
20 01 29*	Détergents contenant des substances dangereuses.
20 01 31*	Médicaments cytotoxiques et cytostatiques.
20 01 33*	Piles et accumulateurs visés aux rubriques 16 06 01, 16 06 02 ou 16 06 03, et piles et accumulateurs non triés contenant ces piles.
20 01 35*	Equipements électriques et électroniques mis au rebut contenant des composants dangereux (6), autres que ceux visés aux rubriques 20 01 21 et 20 01 23.
20 01 37*	Bois contenant des substances dangereuses.